



แผนพัฒนาท้องถิ่น
(พ.ศ. 2566-2570)
เพิ่มเติม/เปลี่ยนแปลง ครั้งที่ 1

องค์การบริหารส่วนตำบลสิงห์โคก
อำเภอเกษตรวิสัยจังหวัดร้อยเอ็ด

คำนำ

ด้วยพระราชบัญญัติกำหนดแผนและขั้นตอนกระจายอำนาจให้แก่องค์กรปกครองส่วนท้องถิ่น พ.ศ. 2542 มาตรา 16 และมาตรา 17 บัญญัติให้องค์การบริหารส่วนตำบลมีอำนาจหน้าที่ในการจัดทำแผนพัฒนาท้องถิ่นของตนเอง ภายใต้การกำกับตรวจสอบ ดูแลของหน่วยงานรัฐ และผ่านการมีส่วนร่วมของประชาชน และระเบียบของกระทรวงมหาดไทยว่าด้วยการจัดทำแผนพัฒนาขององค์กรปกครองส่วนท้องถิ่น พ.ศ. 2548 แก้ไขเพิ่มเติมถึง (ฉบับที่ 3) พ.ศ. 2561 ประกอบกับหนังสือ ด่วนที่สุด ที่ มท.0808.3/ว7467 ลงวันที่ 14 พฤษภาคม 2563 เรื่องซักซ้อมแนวทางการทบทวนแผนพัฒนาท้องถิ่น (พ.ศ.2566-2570) ขององค์กรปกครองส่วนท้องถิ่น กำหนดระยะเวลาแผนพัฒนาท้องถิ่นเป็นระยะเวลา 5 ปี กำหนดว่า “แผนพัฒนา” หมายความว่า แผนพัฒนาท้องถิ่นขององค์กรปกครองส่วนท้องถิ่น โดยให้ความหมายของแผนพัฒนาท้องถิ่นไว้ดังนี้

“แผนพัฒนาท้องถิ่น” หมายความว่า แผนพัฒนาขององค์กรปกครองส่วนท้องถิ่น ที่กำหนดวิสัยทัศน์ประเด็นยุทธศาสตร์ เป้าประสงค์ ตัวชี้วัด ค่าเป้าหมาย และกลยุทธ์โดยสอดคล้องกับแผนพัฒนาจังหวัด ยุทธศาสตร์การพัฒนาขององค์กรปกครองส่วนท้องถิ่นในเขตจังหวัด แผนพัฒนาอำเภอ แผนพัฒนาตำบล แผนพัฒนาหมู่บ้านหรือชุมชนอันมีลักษณะเป็นการกำหนดรายละเอียดแผนงานโครงการพัฒนาที่จัดทำขึ้นสำหรับปีงบประมาณแต่ละปี ซึ่งมีความต่อเนื่องและเป็นแผนก้าวหน้าและให้ความหมายรวมถึงการเพิ่มเติมหรือเปลี่ยนแปลงแผนพัฒนาท้องถิ่น องค์การบริหารส่วนตำบลสิงห์โคกได้เล็งเห็นความจำเป็นและความสำคัญเกี่ยวกับการจัดทำแผนพัฒนาท้องถิ่น จึงจัดทำแผนพัฒนาท้องถิ่น (พ.ศ. 2566-2570) ขึ้น ซึ่งถือปฏิบัติตามระเบียบมหาดไทยว่าด้วยการจัดทำแผนพัฒนาขององค์กรปกครองส่วนท้องถิ่น (ฉบับที่ 3) พ.ศ. 2561 ข้อ 17 โดยผ่านกระบวนการจัดทำประชาคมท้องถิ่นและสอดคล้องกับแผนพัฒนาจังหวัด แผนพัฒนาอำเภอ แผนพัฒนาตำบล แผนพัฒนาหมู่บ้านหรือชุมชน อันมีลักษณะเป็นการกำหนดรายละเอียดแผนงานโครงการพัฒนาที่จัดทำขึ้นสำหรับปีงบประมาณแต่ละปี ซึ่งมีความต่อเนื่องและเป็นแผนก้าวหน้า องค์การบริหารส่วนตำบลสิงห์โคก หวังเป็นอย่างยิ่งว่าแผนพัฒนาท้องถิ่น (พ.ศ. 2566-2570) ฉบับนี้ จะได้ใช้เป็นแนวทางการจัดทำงบประมาณประจำปีและตอบสนองความต้องการของประชาชนในเขตองค์การบริหารส่วนตำบลสิงห์โคกได้อย่างมีประสิทธิภาพต่อไป

งานวางแผนและงบประมาณ
องค์การบริหารส่วนตำบลสิงห์โคก

สารบัญ

	หน้า
ส่วนที่ 1 สภาพทั่วไปและข้อมูลพื้นฐาน	1
ส่วนที่ 2 ยุทธศาสตร์การพัฒนากองศักรปกครองส่วนท้องถิ่น	12
ส่วนที่ 3 การนำแผนพัฒนาท้องถิ่นไปสู่การปฏิบัติ	47
ส่วนที่ 4 การติดตามและการประเมินผล	106

ส่วนที่ 1

สภาพทั่วไปและข้อมูลพื้นฐานขององค์การบริหารส่วนตำบลสิงห์โคก

1. ด้านกายภาพ

1.1 ที่ตั้งของหมู่บ้านหรือตำบล

ตำบลสิงห์โคก เริ่มจัดตั้งเมื่อประมาณพุทธศักราช 2509 โดยแยกมาจากตำบลหนองแวง กำนันตำบลสิงห์โคกคนแรกคือ นายบัว มีผิว ในขณะนั้นมีจำนวน 9 หมู่บ้าน ภาษาที่พูด คือ ภาษาถิ่นไทยอีสาน ต่อมา มีจำนวนประชากรเพิ่มมากขึ้น จึงได้รับการจัดตั้งหมู่บ้านขึ้นเรื่อยๆ ปัจจุบันตำบลสิงห์โคก มีจำนวน 13 หมู่บ้าน

ที่ตั้งที่ทำการองค์การบริหารส่วนตำบลสิงห์โคก เดิมจัดตั้งเป็นสภาตำบลสิงห์โคก ต่อมาได้รับการประกาศให้เป็นสภาตำบล ตามประกาศคณะปฏิวัติฉบับที่ 326 ลงวันที่ 13 ธันวาคม 2515 และเป็นสภาตำบลนิติบุคคล ตามพระราชบัญญัติสภาตำบล และองค์การบริหารส่วนตำบล พ.ศ. 2537 ลงวันที่ 2 มีนาคม 2538 และได้ยกฐานะเป็นองค์การบริหารส่วนตำบล โดยประกาศกระทรวงมหาดไทย ลงวันที่ 19 มกราคม 2539 ซึ่งประกาศในราชกิจจานุเบกษา ฉบับทั่วไป เล่ม 113 ตอนที่ 9 ลงวันที่ 30 มกราคม 2539 องค์การบริหารส่วนตำบลสิงห์โคก ตั้งอยู่ทางทิศตะวันออกเฉียงเหนือของอำเภอเกษตรวิสัยมีเนื้อที่ประมาณ 54.64 ตารางกิโลเมตรหรือ 34,157 ไร่ ระยะห่างจากตัวอำเภอ ประมาณ 13 กิโลเมตร โดยมีอาณาเขตติดต่อกับตำบลใกล้เคียง ดังนี้

ทิศเหนือ	จด	ตำบลหนองแวง อำเภอเกษตรวิสัย จังหวัดร้อยเอ็ด
ทิศตะวันออก	จด	ตำบลหินกอง ตำบลนาใหญ่ อำเภอสุวรรณภูมิ และตำบลคูเมือง อำเภอเมืองสรวง จังหวัดร้อยเอ็ด
ทิศตะวันตก	จด	ตำบลหนองแวง อำเภอเกษตรวิสัย จังหวัดร้อยเอ็ด
ทิศใต้	จด	ตำบลเกษตรวิสัย อำเภอเกษตรวิสัย จังหวัดร้อยเอ็ด

1.2 ลักษณะภูมิประเทศ

ลักษณะพื้นที่โดยทั่วไปของตำบลสิงห์โคก เป็นที่ราบและเป็นดินทรายมีน้ำท่วมถึงในฤดูฝนเกิดความแห้งแล้งมากในฤดูแล้ง แหล่งน้ำที่มีอยู่ในพื้นที่ไม่สามารถเก็บน้ำได้ตลอดปี เพราะมีขนาดเล็กและตื้นเขิน

1.3 ลักษณะภูมิอากาศ

ลักษณะภูมิอากาศของตำบลสิงห์โคก จัดอยู่ในประเภทฝนเมืองร้อน สภาพอากาศโดยทั่วไปขึ้นอยู่กับอิทธิพลของลมมรสุม มีทั้งหมด 3 ฤดู โดยฤดูร้อนเริ่มจากเดือนมีนาคมถึงเดือนพฤษภาคม อากาศจะร้อนและแห้ง อุณหภูมิสูงสุดในช่วงเดือนเมษายนฤดูฝนเริ่มจากเดือนมิถุนายนถึงเดือนตุลาคม ซึ่งเป็นช่วงมรสุมตะวันออกเฉียงใต้พัดผ่าน ฝนจะทิ้งช่วงในเดือนมิถุนายนถึงเดือนกรกฎาคมและจะตกชุกในเดือนกันยายน ฤดูหนาวเริ่มจากเดือนพฤศจิกายนถึงเดือนกุมภาพันธ์ ซึ่งเป็นช่วงที่ลมมรสุมตะวันออกเฉียงเหนือ พัดพาความหนาวมาสู่ประเทศไทย ช่วงที่มีความหนาวเย็นมากที่สุดในช่วงเดือนธันวาคมถึงสิ้นเดือนมกราคม

1.4 ลักษณะของดิน

ลักษณะของดินในพื้นที่เป็นดินร่วนปนทราย ดินเหนียว ดินทราย พื้นที่ราบเหมาะแก่การปลูกข้าว (ข้าวหอมมะลิ) พื้นที่ดอนเหมาะแก่การเลี้ยงสัตว์

2. ด้านการเมืองการปกครอง

2.1 เขตการปกครอง

ตำบลสิงห์โคก ประกอบด้วยจำนวนหมู่บ้าน 13หมู่บ้าน อยู่ในเขตองค์การบริหารส่วนตำบลสิงห์โคกทั้งหมดได้แก่

หมู่ที่ 1	บ้านสิงห์โคก	จำนวน	147	ครัวเรือน
หมู่ที่ 2	บ้านเหล่างาม	จำนวน	167	ครัวเรือน
หมู่ที่ 3	บ้านดงมัน	จำนวน	154	ครัวเรือน
หมู่ที่ 4	บ้านหนองตาต	จำนวน	83	ครัวเรือน
หมู่ที่ 5	บ้านจานทุ่ง	จำนวน	239	ครัวเรือน
หมู่ที่ 6	บ้านหนองไผ่	จำนวน	218	ครัวเรือน
หมู่ที่ 7	บ้านขี้เหล็กซ้าย	จำนวน	241	ครัวเรือน
หมู่ที่ 8	บ้านดอนแดง	จำนวน	230	ครัวเรือน
หมู่ที่ 9	บ้านโนนสังข์	จำนวน	93	ครัวเรือน
หมู่ที่ 10	บ้านสิงห์โคก	จำนวน	115	ครัวเรือน
หมู่ที่ 11	บ้านขี้เหล็กซ้าย	จำนวน	102	ครัวเรือน
หมู่ที่ 12	บ้านหัวหนอง	จำนวน	65	ครัวเรือน
หมู่ที่ 13	บ้านดงมัน	จำนวน	90	ครัวเรือน

2.2 การเลือกตั้ง

การเลือกตั้งผู้บริหารและสมาชิกสภาองค์การบริหารส่วนตำบล ตามพระราชบัญญัติสภาตำบลและองค์การบริหารส่วนตำบล พ.ศ. 2537 และที่แก้ไขเพิ่มเติมถึงปัจจุบัน มีจำนวน 13 หมู่บ้าน การเลือกตั้ง มีผู้บริหารท้องถิ่น (นายกองค์การบริหารส่วนตำบล) จำนวน 1 คน การเลือกตั้งสมาชิกองค์การบริหารส่วนตำบล หมู่บ้านละ 1 คน จำนวน 13 หมู่บ้าน รวมเป็น 13 คน

3. จำนวนประชากร

3.1 ข้อมูลเกี่ยวกับจำนวนประชากร(ข้อมูลเปรียบเทียบย้อนหลัง 3 – 5ปี และการคาดการณ์ในอนาคต)

ลำดับที่	ปี พ.ศ.	จำนวนประชากร			จำนวนครัวเรือน	หมายเหตุ
		ชาย	หญิง	รวม		
1	พ.ศ. 2560	3,566	3,607	7,183	1,837	
2	พ.ศ. 2561	3,567	3,648	7,215	1,850	
3	พ.ศ. 2562	3,584	3,648	7,232	1,850	
4	พ.ศ. 2563	3,579	3,634	7,213	1,880	
5	พ.ศ. 2564	3,553	3,634	7,187	1,944	

ในอนาคตประชากรเพิ่มขึ้นหรือลดลงขึ้นอยู่กับเกิดการเกิด การตาย ย้ายเข้า ย้ายออก

ตารางแสดงจำนวนประชากรในตำบลสิงห์โคก

หมู่ที่	ชื่อ-หมู่บ้าน	จำนวนประชากร			จำนวนครัวเรือน	หมายเหตุ
		ชาย	หญิง	รวม		
1	บ้านสิงห์โคก	283	315	598	147	
2	บ้านเหล่างาม(บ้านดอนกลาง)	326	336	662	167	
3	บ้านดงมัน	313	324	637	154	
4	บ้านหนองตาต	189	175	364	83	
5	บ้านจานทุ่ง	417	462	879	239	
6	บ้านหนองไผ่	380	388	768	218	
7	บ้านขี้เหล็กซ้าย	411	389	800	241	
8	บ้านดอนแดง	292	307	599	230	
9	บ้านโนนสังข์	197	177	374	93	
10	บ้านสิงห์โคก	220	245	465	115	
11	บ้านขี้เหล็กซ้าย	166	168	334	102	
12	บ้านหัวหนอง	126	128	254	65	
13	บ้านดงมัน	233	220	453	90	
รวม		3,553	3,634	7,187	1,944	

หมายเหตุ ข้อมูล ณ เดือน ธันวาคม พ.ศ. 2564

3.2 ช่วงอายุและจำนวนประชากร

แยกตามช่วงอายุ	ชาย	หญิง	หมายเหตุ
จำนวนประชากรเยาวชน	694	698	อายุต่ำกว่า 18 ปี
จำนวนประชากร	2,408	2,375	อายุ 18-60 ปี
จำนวนประชากรผู้สูงอายุ	451	561	อายุมากกว่า 60 ปี
รวม	3,553	3,634	ทั้งสิ้น 7,187 คน

4. สภาพทางสังคม

4.1. ด้านการศึกษา

- โรงเรียนประถมศึกษา จำนวน 2 แห่ง
- โรงเรียนมัธยมศึกษา (ขยายโอกาส) จำนวน 2 แห่ง
- ศูนย์พัฒนาเด็กเล็กตำบลสิงห์โคก จำนวน 4 ศูนย์
(อยู่ในความดูแลของ องค์การบริหารส่วนตำบลสิงห์โคก)
- ที่อ่านหนังสือพิมพ์ประจำหมู่บ้าน/ห้องสมุดประชาชน จำนวน 13 แห่ง
- ในพื้นที่มีการศึกษานอกระบบ (กศน.สิงห์โคก) 1 แห่ง

4.2 ด้านการสาธารณสุข

- โรงพยาบาลส่งเสริมสุขภาพชุมชน จำนวน 2 แห่ง
 - ชีวราชการ จำนวน 6 คน
 - ลูกจ้างชั่วคราว จำนวน 10 คน
 - อาสาสมัครสาธารณสุข จำนวน 266 คน
- อัตราการมีและใช้ส้วมราดน้ำ จำนวน 100%

4.3 อาชญากรรม -

4.4 ยาเสพติด

มีการเฝ้าระวังและควบคุมปัญหายาเสพติดทุกพื้นที่

4.5 การสังคมสงเคราะห์

- มีการให้สวัสดิการเบี้ยยังชีพผู้พิการ, ผู้ป่วยเอดส์, ผู้สูงอายุ
- รับลงทะเบียนและประสานโครงการเงินอุดหนุนเพื่อการเลี้ยงดูเด็กแรกเกิด
- ประสานทำบัตรผู้พิการ
- ให้สวัสดิการจากกองทุนสวัสดิการชุมชนตำบลสิงห์โคก
- ให้สวัสดิการจากกองทุนขยะ สะสมเงินทอง คุ่มครองอนาคตตำบลสิงห์โคก
- ให้สวัสดิการแจกผ้าห่มต้านภัยหนาว

5. การบริการพื้นฐาน

5.1) การคมนาคมขนส่ง

เส้นทางหลักในหมู่บ้านและตำบล เป็นถนนลาดยางและถนนคสล. เส้นทางซอยของหมู่บ้านในตำบลเป็นลูกรังประมาณร้อยละ 50 ถนนยกร่องปูนดินเพื่อการเกษตร ประมาณร้อยละ 20 สะพาน 3 แห่ง

การคมนาคมระหว่างตำบล ได้แก่ ทางหลวงชนบทหมายเลข 3041 เกษตรวิสัย - ดอนแดง ทางหลวงชนบทหมายเลข 3017 โพนโพธิ์ - บ้านทุ่ม ทางหลวงชนบทหมายเลข 3043 สะแบง - ศรีโคตรทางหลวงชนบททั้ง 3 สายเป็นทางเชื่อมระหว่างตำบลอยู่ในพื้นที่ของตำบลสิงห์โคก

5.2 การไฟฟ้า

- ไฟฟ้าสาธารณะ จำนวน 13 หมู่บ้าน
- ราษฎรมีไฟฟ้าใช้ครบทุกครัวเรือน และเริ่มมีการขยายเขตไฟฟ้าเพื่อการเกษตรประมาณร้อยละ 10

5.3 การประปา

- บ่อบาดาลโยธาและกรมทรัพย์ฯ จำนวน 10 แห่ง
- ประปาหมู่บ้าน จำนวน 13 แห่ง

5.4 โทรศัพท์

- ปัจจุบันทุกหมู่บ้าน ใช้โทรศัพท์เคลื่อนที่เป็นส่วนใหญ่
- หอกระจายข่าว จำนวน 13 แห่ง

5.5 ระบบโลจิสติกส์หรือการขนส่ง และวัสดุ ครุภัณฑ์

ที่ทำการไปรษณีย์ที่ใกล้ที่สุดได้ ได้แก่ ที่ทำการไปรษณีย์เอกชน จำนวน 1 แห่ง ที่ทำการไปรษณีย์เกษตรวิสัย ตั้งอยู่ ตำบลเกษตรวิสัย อำเภอเกษตรวิสัย จังหวัดร้อยเอ็ด ห่างจากตำบลสิงห์โคก ประมาณ 13 กิโลเมตร

6.1 การเกษตร

อาชีพเกษตรกรรม 85% อาชีพรับจ้าง 10% มีอาชีพค้าขายและรับราชการ 5% ตำบลสิงห์โคกส่วนใหญ่เป็นพื้นที่ราบเหมาะแก่การทำนา ประชากรส่วนใหญ่ประกอบอาชีพทำนาเป็นหลักปลูกพืชไร่ในฤดูแล้ง เช่น เพาะเห็ดฟาง ปลูกยาสูบ ปลูกพืชผักสวนครัว และเลี้ยงสัตว์เป็นอาชีพเสริม เช่น เป็ด ไก่ สุกร กระบือ โคเนื้อ ปลา ดูก ฯลฯ

6.2 การประมง

ตำบลสิงห์โคก มีการประมง คือบ่อเลี้ยงปลา ตั้งอยู่ที่หมู่ที่ 8 บ้านดอนแดง

6.3 การปศุสัตว์

ตำบลสิงห์โคก มีการปศุสัตว์ คือการเลี้ยงโค กระบือ และการเลี้ยงสุกรในทุกหมู่บ้านของตำบลสิงห์โคก

6.4 การบริการ

- หน่วยธุรกิจในเขตองค์การบริหารส่วนตำบลสิงห์โคก
- ปั้มน้ำมันทุกชนิด จำนวน 8 แห่ง
- ร้านซ่อม จำนวน 7 แห่ง
- ร้านขายของชำ จำนวน 50 แห่ง
- โรงสี จำนวน 26 แห่ง
- กองทุนพัฒนาหมู่บ้าน จำนวน 5 แห่ง
- สหกรณ์การเกษตร จำนวน 1 แห่ง
- ร้านตัดผม จำนวน 5 แห่ง
- อุตสาหกรรมครัวเรือน จำนวน 5 แห่ง

6.5 การท่องเที่ยว

-

6.6 อุตสาหกรรม

ตำบลสิงห์โคกไม่มีอุตสาหกรรมในพื้นที่

6.7 การพาณิชย์และกลุ่มอาชีพ

- กลุ่มพัฒนาอาชีพ จำนวน 17 กลุ่ม
- กลุ่มเยาวชน จำนวน 13 กลุ่ม
- กลุ่มเลี้ยงปลา จำนวน 3 กลุ่ม
- กลุ่มออมทรัพย์ จำนวน 13 กลุ่ม
- กลุ่มขนมจีน จำนวน 2 กลุ่ม
- กลุ่มเย็บผ้า จำนวน 2 กลุ่ม

6.8 แรงงาน

ประชาชนส่วนใหญ่ประมาณร้อยละ 80 ประกอบอาชีพเกษตรกรรม ได้แก่ ทำนา, ปลูกพืชไร่ในฤดูแล้งเช่น เพาะเห็ดฟาง ปลูกยาสูบ ปลูกพืชผักสวนครัว และเลี้ยงสัตว์เป็นอาชีพเสริม เช่น เป็ด ไก่ สุกร กระบือ โคเนื้อ ที่เหลือประกอบอาชีพส่วนตัวและรับจ้าง

7. ศาสนา ประเพณี วัฒนธรรม

7.1 การนับถือศาสนา

- ประชาชนส่วนใหญ่นับถือศาสนาพุทธ โดยมีข้อมูลศาสนสถาน ดังนี้

1. วัด/สำนักสงฆ์	จำนวน	10	แห่ง
2. โบสถ์/วิหาร	จำนวน	-	แห่ง
3. ศาลเจ้า	จำนวน	-	แห่ง

7.2 ประเพณีและงานประจำปี

- งานประเพณีบุญคุณสถาน
- งานประเพณีบุญผะเหวด
- งานประเพณีสงกรานต์
- งานประเพณีบุญบั้งไฟ
- งานประเพณีบุญเบิกบ้าน
- งานประเพณีทอดเทียนโฮม
- งานประเพณีลอยกระทง
- งานประเพณีตักบาตรเทโว
- งานพิธีทางศาสนา ได้แก่ วันอาสาฬหบูชา วันวิสาขบูชา วันมาฆบูชา

7.3 ภูมิปัญญาท้องถิ่น ภาษาถิ่น

ภูมิปัญญาท้องถิ่นที่โดดเด่นคือประชาชนในเขตองค์การบริหารส่วนตำบลได้อนุรักษ์ภูมิปัญญาท้องถิ่น ได้แก่ การเลี้ยงไหมและการทอผ้าไหม จักสานวิธีการทอเสื่อจากต้นกก หัตถกรรมเครื่องปั้นดินเผาและการจับปลาแบบธรรมชาติ ภาษาถิ่น ส่วนมากร้อยละ 90 พูดภาษาอีสาน

7.4 สินค้าพื้นเมืองและของที่ระลึก

ประชาชนในเขตองค์การบริหารส่วนตำบล ได้ผลิตของใช้พื้นเมืองขึ้นใช้ในครัวเรือนและเหลือเอาไว้จำหน่าย ได้แก่ ผ้าที่ทอจากผ้าไหม, การสานก่องข้าวด้วยไม้ไผ่, การสานก่องข้าวด้วยต้นกก

8. ทรัพยากรธรรมชาติ

8.1 น้ำ

1) แหล่งน้ำธรรมชาติ

- ลำน้ำ, ลำห้วย	จำนวน	3	สาย
- บึง, หนองและอื่นๆ	จำนวน	10	แห่ง

ด้านการเกษตร

มีการเพาะปลูกข้าวหอมมะลิเพาะเห็ดฟาง เลี้ยงปลา

ข้อมูลด้านแหล่งน้ำทำการเกษตร

มีลำเสียน้อยไหลผ่านทางตอนล่างของตำบล และมีหนองน้ำสาธารณะประจำหมู่บ้าน มีคลองห้วยเต่า หลิว คลองบวกอีตู๋และสระน้ำเพื่อการเกษตรของกรมพัฒนาที่ดิน

ข้อมูลด้านแหล่งน้ำกิน น้ำใช้ (หรือน้ำเพื่อการอุปโภคบริโภค)

ใช้แหล่งน้ำจากบ่อบาดาล และน้ำผิวดินในการผลิตน้ำประปาประจำหมู่บ้าน

2) แหล่งน้ำที่สร้างขึ้น

- ฝาย จำนวน 3 แห่ง
- บ่อบาดาลโยธาและกรมทรัพย์ฯ จำนวน 10 แห่ง
- ประปาหมู่บ้าน จำนวน 13 แห่ง

8.2 ป่าไม้

องค์การบริหารส่วนตำบลมีป่าชุมชนและทรัพยากรธรรมชาติในพื้นที่
มีที่สาธารณะประโยชน์ที่ประชาชนใช้ร่วมกัน

1. ดงหนองกลางอยู่ในพื้นที่หมู่ที่ 10 บ้านสิงห์โคก มีเนื้อที่ 139 ไร่ 74 ตารางวา
2. ดงหัวนาอยู่ในพื้นที่บ้านเหล่างาม หมู่ที่ 2 และบ้านดงมัน หมู่ที่ 3 มีเนื้อที่ 91 ไร่ 2 งาน 36 เศษ 2 ส่วน 10 ตารางวา
3. ดงหัวทรวง อยู่ในพื้นที่บ้านดงมัน หมู่ที่ 13 มีเนื้อที่ 105 ไร่ 64 เศษ 9 ส่วน 10 ตารางวา
4. ดงลูกเสลา (ดงบ้านเก่า) อยู่ในพื้นที่บ้านสิงห์โคก หมู่ที่ 1 มีเนื้อที่ 114 ไร่ 3 งาน 21 ตารางวา
5. ดงบ้านจันทอง(ท่าเล่เลี้ยงสัตว์) อยู่ในพื้นที่บ้านจันทอง หมู่ที่ 5 มีเนื้อที่ 112 ไร่ 1 งาน 30 ตารางวา
6. ดงเข้าบ้าน อยู่ในพื้นที่บ้านขี้เหล็กซ้าย หมู่ที่ 7 มีเนื้อที่ 7 ไร่ 3 งาน 81 ตารางวา

8.3 ภูเขา

องค์การบริหารส่วนตำบลสิงห์โคกไม่มีภูเขา

9. ข้อมูลเกี่ยวกับศักยภาพของท้องถิ่น

1) ด้านการเมือง – การบริหาร

1. องค์การบริหารส่วนตำบลสิงห์โคก มีการจัดองค์กรการบริหารงานออกเป็น 2 ส่วน คือ

1.1 สภาองค์การบริหารส่วนตำบล ประกอบด้วย สมาชิกสภาองค์การบริหารส่วนตำบลสิงห์โคกที่ราษฎรเลือกตั้งขึ้นตามกฎหมายว่าด้วยการเลือกตั้งสมาชิกสภาองค์การบริหารส่วนตำบล จำนวน 13 หมู่บ้าน (หมู่บ้านละ 1 คน รวม 13 คน) อยู่ในตำแหน่งคราวละ 4 ปี ซึ่งถือว่าเป็นผู้แทนปวงชนในเขตองค์การบริหารส่วนตำบลมีหน้าที่ให้ความเห็นชอบแผนพัฒนาองค์การบริหารส่วนตำบลเพื่อเป็นแนวทางในการบริหารกิจการขององค์การบริหารส่วนตำบล พิจารณาและให้ความเห็นชอบร่างข้อบัญญัติขององค์การบริหารส่วนตำบลร่างข้อบัญญัติงบประมาณรายจ่ายประจำปีและร่างข้อบัญญัติงบประมาณรายจ่ายเพิ่มเติม และควบคุมการปฏิบัติงานของนายกองค์การบริหารส่วนตำบลให้เป็นไปตามกฎหมาย นโยบายแผนพัฒนาองค์การบริหารส่วนตำบล ข้อบัญญัติ ระเบียบและข้อบังคับของทางราชการและสภาองค์การบริหารส่วนตำบลมีประธานสภาและรองประธานสภาคนหนึ่งซึ่งเลือกจากสมาชิกสภาองค์การบริหารส่วนตำบลให้นายอำเภอแต่งตั้งประธานและรองประธานสภาองค์การบริหารส่วนตำบลตามมติของสภาองค์การบริหารส่วนตำบล ให้สภาองค์การบริหารส่วนตำบลเลือกปลัดองค์การบริหารส่วนตำบลหรือสมาชิกสภาองค์การบริหารส่วนตำบลคนหนึ่งเป็นเลขานุการสภาองค์การบริหารส่วนตำบลโดยมีหน้าที่รับผิดชอบงานธุรการและจัดการประชุมและงานอื่นใดตามที่ประธานสภาองค์การบริหารส่วนตำบลมอบหมาย ทั้งนี้ให้คำนึงถึงความรู้ความสามารถอันจะเป็นประโยชน์ต่อสภาองค์การบริหารส่วนตำบล

1.2 คณะผู้บริหาร ประกอบด้วย นายกองค์การบริหารส่วนตำบล และรองนายกองค์การบริหารส่วนตำบล จำนวน 2 คน และเลขานุการนายกองค์การบริหารส่วนตำบล จำนวน 1 คน ทำหน้าที่ควบคุมและรับผิดชอบในการบริหารกิจการขององค์การบริหารส่วนตำบล ทั้งนี้ ให้มีพนักงานองค์การบริหารส่วนตำบลและจัดแบ่งการบริหารงานออกเป็นส่วนต่าง ๆ ตามปริมาณและคุณภาพของงาน โดยมีปลัดองค์การบริหารส่วนตำบลเป็นผู้บังคับบัญชาและรับผิดชอบในงานประจำทั่วไปขององค์การบริหารส่วนตำบล

การบริหารงานขององค์การบริหารส่วนตำบล

1.) คณะผู้บริหารท้องถิ่นประกอบด้วย

นายบุญธรรม เหล่าบ้านเหนือ	ตำแหน่ง	นายกองค์การบริหารส่วนตำบลสิงห์โคก
นายประเสริฐ กองไธสง	ตำแหน่ง	รอง นายก อบต . สิงห์โคก
นายอุรา มะลา	ตำแหน่ง	รอง นายก อบต . สิงห์โคก
นายสาคร คำวงษา	ตำแหน่ง	เลขานุการนายก

2) ฝ่ายสภาองค์การบริหารส่วนตำบล

นายอุทัย มะลา	ตำแหน่ง	ประธานสภาฯ
นายโพธิ์ บุญคำ	ตำแหน่ง	รองประธานสภาฯ
สิบตำรวจโทสุศักดิ์ อินทร์สีเมือง	ตำแหน่ง	เลขานุการสภาฯ

และมีสมาชิกสภาองค์การบริหารส่วนตำบลที่มาจากการเลือกตั้งของประชาชนภายในตำบลสิงห์โคก จำนวน 13 คน

ข้อมูลด้านการศึกษาของ สมาชิกสภาองค์การบริหารส่วนตำบล

จำนวนสมาชิก	ระดับการศึกษา					
	ประถมศึกษา	มัธยมศึกษา ตอนต้น	มัธยมศึกษา ตอนปลาย	อนุปริญญาหรือ เทียบเท่า	ปริญญาตรี	ปริญญาโท
ชาย 11คน	1	-	8	-	2	-
หญิง 2 คน	-	-	2	-	-	-
รวม 13 คน	1	-	10	-	2	-

ข้อมูลจำนวน พนักงานองค์การบริหารส่วนตำบลสิงห์โคกจำนวน 56 คนแยกเป็น

ส่วนราชการ	พนักงานส่วนตำบล (คน)	พนักงานจ้างตาม ภารกิจ (คน)	พนักงานจ้าง ทั่วไป (คน)	พนักงานจ้าง เหมาบริการ (คน)
สำนักงานปลัด	12(ลจ.1)	8	5	-
กองคลัง	3	4	-	-
กองช่าง	1	3	-	-
กองการศึกษา	8 (ครู คส.2 ,6)	8	1	-
กองสวัสดิการ	1 (ลจ.1)	1	-	-
รวม	26	24	6	0

ข้อมูลการศึกษา ของพนักงานส่วนตำบลลูกจ้างประจำและพนักงานจ้างของ อบต.สิงห์โคก

ประเภท	ระดับการศึกษา											
	ประถมศึกษา		มัธยมศึกษา		ปวช./ปวส		อนุปริญญาหรือเทียบเท่า		ปริญญาตรี		ปริญญาโท	
	ชาย	หญิง	ชาย	หญิง	ชาย	หญิง	ชาย	หญิง	ชาย	หญิง	ชาย	หญิง
พนักงานส่วนตำบล	-	-	-	-	1	2	-	-	1	6	2	6
ลูกจ้างประจำ	-	-	-	-	-	-	-	-	1	1	-	-
พนักงานจ้าง	-	-	8	-	5	2	-	-	2	7	-	-
ครู/ครู ผดด.	-	-	-	1	-	-	-	-	-	11	-	-
รวม 56 คน	-	-	8	1	6	4	-	-	4	25	2	6

ข้อมูลด้านงบประมาณขององค์การบริหารส่วนตำบลสิงห์โคก

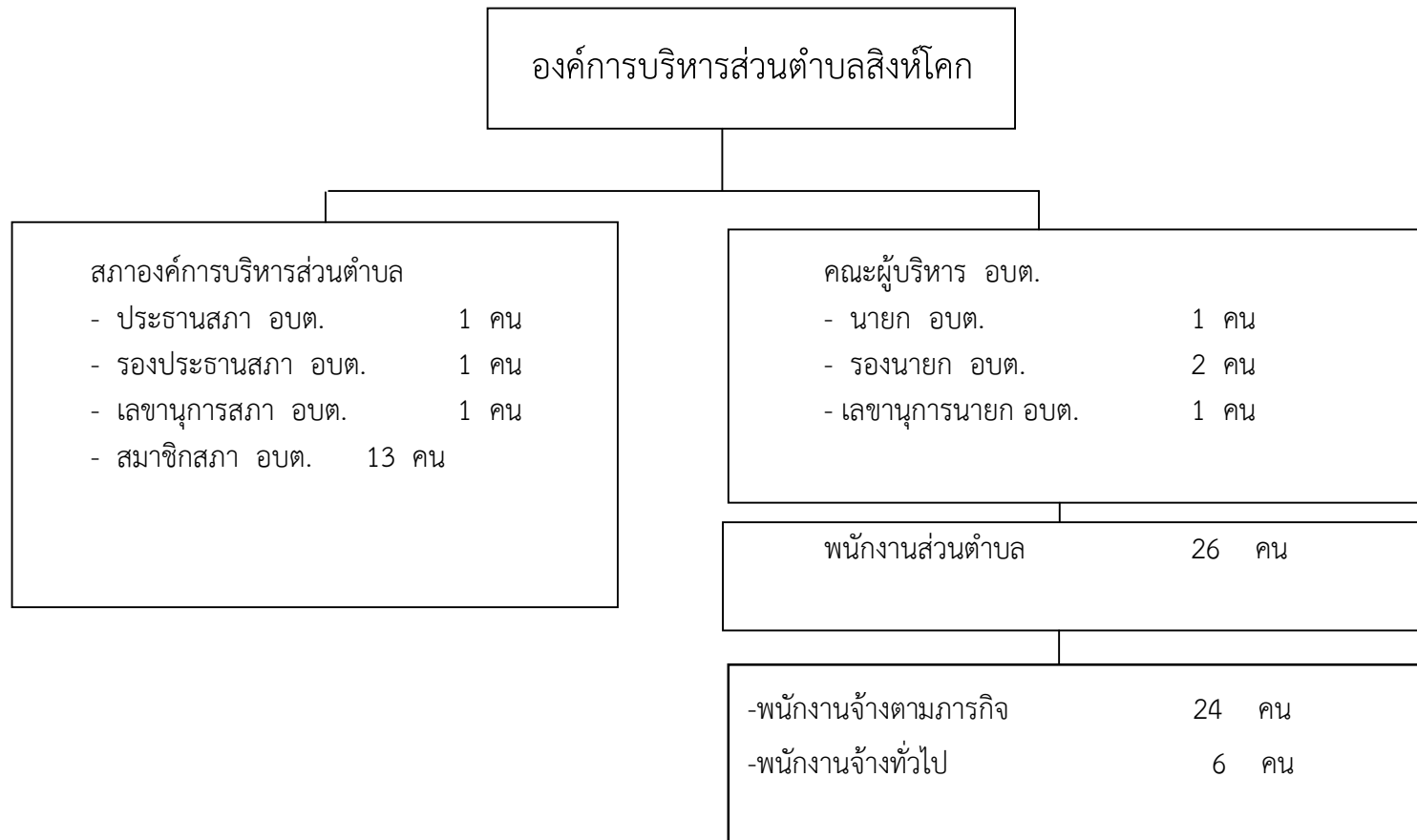
รายการ	รายได้ (บาท)			
	ปี 2561	ปี 2562	ปี 2563	ปี 2564
รายได้จัดเก็บเอง	380,293.16	367,556.52	14,969.46	183,507.12
รายได้ที่รัฐจัดสรรให้	18,936,671.05	19,656,621.12	18,238,517.19	20,093,387.92
เงินอุดหนุนจากรัฐบาล	21,995,005.00	23,857,400.00	25,269,358.00	25,595,089.57
เงินอุดหนุนจากรัฐบาล(มีวัตถุประสงค์)				
รายได้รวม	41,311,696.21	43,881,577.64	43,522,844.65	45,871,984.61

14. กำหนดผู้ใหญ่บ้านตำบลสิงห์โคก

- | | |
|--------------------------|---|
| 1. นายอุดม นามหาไชย | ผู้ใหญ่บ้าน หมู่ที่ 1 บ้านสิงห์โคก |
| 2. นายวิชัย ฮวดศรี | ผู้ใหญ่บ้าน หมู่ที่ 2 บ้านเหล่างาม |
| 3. นายทองมาก โยธาจันทร์ | ผู้ใหญ่บ้าน หมู่ที่ 3 บ้านดงมัน |
| 4. นายอภิรักษ์ บุญสงค์ | ผู้ใหญ่บ้าน หมู่ที่ 4 บ้านหนองตาด |
| 5. นายประเทือง พรหมมี | ผู้ใหญ่บ้าน หมู่ที่ 5 บ้านจานทุ่ง |
| 6. นายมีศักดิ์ ศรีศรี | ผู้ใหญ่บ้าน หมู่ที่ 6 บ้านหนองไผ่ |
| 7. นายไสว พันธุ์เกตุ | ผู้ใหญ่บ้าน หมู่ที่ 7 บ้านขี้เหล็กซ้าย |
| 8. นางมณฑา พิมพ์สิงห์ | ผู้ใหญ่บ้าน หมู่ที่ 8 บ้านดอนแตง |
| 9. นายเหรียญ ก้านจันทร์ | ผู้ใหญ่บ้าน หมู่ที่ 9 บ้านโนนสังข์ |
| 10. นายประกร คำวงษา | ผู้ใหญ่บ้าน หมู่ที่ 10 บ้านสิงห์โคก |
| 11. นางประมวล นามวงษ์ศรี | กำนันตำบลสิงห์โคก หมู่ที่ 11 บ้านขี้เหล็กซ้าย |
| 12. นายบัญญัติษฐ์ สำโรง | ผู้ใหญ่บ้าน หมู่ที่ 12 บ้านหัวหนอง |
| 13. นายสุนทร วงษ์จำปา | ผู้ใหญ่บ้าน หมู่ที่ 13 บ้านดงมัน |

โครงสร้างการบริหารงานบุคคล





ยุทธศาสตร์การพัฒนากองครักษ์ปกครองส่วนท้องถิ่น

1. ความสัมพันธ์ระหว่างแผนพัฒนาระดับมหภาค

1.1 แผนยุทธศาสตร์ชาติ 20 ปี (พ.ศ. 2561 – 2580)

โดยที่รัฐธรรมนูญแห่งราชอาณาจักรไทย มาตรา 65 กำหนดให้รัฐพึงจัดให้มียุทธศาสตร์ชาติเป็นเป้าหมายการพัฒนาประเทศอย่างยั่งยืน ตามหลักธรรมาภิบาลเพื่อใช้เป็นกรอบในการจัดทำแผนต่างๆ ให้สอดคล้องและบูรณาการกันเพื่อให้เกิดเป็นพลังผลักดันร่วมกันไปสู่เป้าหมายดังกล่าว โดยให้เป็นไปตามที่กำหนดในกฎหมายว่าด้วยการจัดทำยุทธศาสตร์ชาติ และต่อมาได้มีการตราพระราชบัญญัติการจัดทำยุทธศาสตร์ชาติ พ.ศ. 2560 มีผลบังคับใช้เมื่อวันที่ 1 สิงหาคม 2560 โดยกำหนดให้มีการแต่งตั้งคณะกรรมการยุทธศาสตร์ชาติ เพื่อรับผิดชอบในการจัดทำร่างยุทธศาสตร์ชาติ กำหนดวิธีการการมีส่วนร่วมของประชาชนในการจัดทำร่างยุทธศาสตร์ชาติ ในการติดตาม การตรวจสอบ และการประเมินผล รวมทั้งกำหนดมาตรการส่งเสริมและสนับสนุนให้ประชาชนทุกภาคส่วนดำเนินการให้สอดคล้องกับยุทธศาสตร์ชาติ

เพื่อให้เป็นไปตามที่กำหนดในพระราชบัญญัติการจัดทำ ยุทธศาสตร์ชาติ พ.ศ. 2560 คณะกรรมการยุทธศาสตร์ชาติได้แต่งตั้งคณะกรรมการจัดทำยุทธศาสตร์ชาติด้านต่างๆ รวม 6 คณะอันประกอบด้วย คณะกรรมการจัดทำยุทธศาสตร์ชาติด้านความมั่นคง คณะกรรมการจัดทำยุทธศาสตร์ชาติด้านการสร้างความสามารถในการแข่งขัน คณะกรรมการจัดทำยุทธศาสตร์ชาติด้านการพัฒนาและเสริมสร้างศักยภาพทรัพยากรมนุษย์ คณะกรรมการจัดทำยุทธศาสตร์ชาติด้านการสร้างโอกาสและความเสมอภาคทางสังคม คณะกรรมการจัดทำยุทธศาสตร์ชาติด้านการสร้างการเติบโตบนคุณภาพชีวิตที่เป็นมิตรต่อสิ่งแวดล้อม และคณะกรรมการจัดทำยุทธศาสตร์ชาติด้านการปรับสมดุลและพัฒนาระบบการบริหารจัดการภาครัฐ เพื่อรับผิดชอบในการดำเนินการจัดทำร่างยุทธศาสตร์ชาติให้เป็นไปตามหลักเกณฑ์ วิธีการ และเงื่อนไขที่กำหนด ตลอดจนได้จัดให้มีการรับฟังความคิดเห็นของประชาชนและหน่วยงานของรัฐที่เกี่ยวข้องอย่างกว้างขวางเพื่อประกอบการพิจารณาจัดทำร่างยุทธศาสตร์ชาติตามที่กฎหมายกำหนดแล้ว

ยุทธศาสตร์ชาติ 20 ปี (พ.ศ. 2561 - 2580) เป็นยุทธศาสตร์ชาติฉบับแรกของประเทศไทยตามรัฐธรรมนูญแห่งราชอาณาจักรไทย ซึ่งจะต้องนำไปสู่การปฏิบัติเพื่อให้ประเทศไทยบรรลุวิสัยทัศน์ “ประเทศไทยมีความมั่นคง มั่งคั่ง ยั่งยืน เป็นประเทศพัฒนาแล้ว ด้วยการพัฒนาตามหลักปรัชญาของเศรษฐกิจพอเพียง” ภายในช่วงเวลาดังกล่าว เพื่อความสุขของคนไทยทุกคน

สถานการณ์ แนวโน้ม วิสัยทัศน์ และเป้าหมายในการพัฒนาประเทศ

1. บทนำ

การพัฒนาประเทศไทยนับตั้งแต่แผนพัฒนาเศรษฐกิจและสังคมแห่งชาติ ฉบับที่ 1 เป็นต้นมาได้ส่งผลให้ประเทศมีการพัฒนาในทุกมิติ ทั้งในด้านเศรษฐกิจที่ประเทศไทยได้รับการยกระดับเป็นประเทศในกลุ่มบนของกลุ่มประเทศระดับรายได้ปานกลาง ในด้านสังคมที่มีการพัฒนาคุณภาพชีวิตของประชาชนส่งผลให้ประเทศไทยหลุดพ้นจากการเป็นประเทศยากจน และในด้านสิ่งแวดล้อมที่ประเทศไทยมีข้อได้เปรียบในความหลากหลายเชิงนิเวศ อย่างไรก็ตาม ประเทศไทยยังมีความท้าทายต่อการพัฒนาที่สำคัญ อาทิ อัตราการขยายตัวทางเศรษฐกิจในปี 2560 ที่ร้อยละ 3.9 ถือว่าอยู่ในระดับต่ำกว่าศักยภาพ เมื่อเทียบกับร้อยละ 6.0 ต่อปีในช่วงเวลาเกือบ 6 ทศวรรษที่ผ่านมา โดยมีสาเหตุหลักจากการชะลอตัวของการลงทุนภายในประเทศและสถานการณ์เศรษฐกิจโลกที่ยังไม่ฟื้นตัวได้เต็มที่ โครงสร้างเศรษฐกิจไทยที่ยังไม่สามารถขับเคลื่อนด้วยนวัตกรรมได้อย่างเต็มประสิทธิภาพภาคบริการและภาคเกษตรมีผลิตภาพการผลิตในระดับต่ำ ขาดการนำเทคโนโลยีเข้ามาเพิ่มประสิทธิภาพในการผลิต ประกอบกับแรงงานไทยยังมีปัญหาเรื่องคุณภาพและสมรรถนะที่ไม่สอดคล้องกับความต้องการในการขับเคลื่อนการพัฒนาของประเทศ

นอกจากนั้น ศักยภาพและคุณภาพของประชากรไทยทุกช่วงวัยยังคงเป็นปัจจัยท้าทายสำคัญต่อการพัฒนาประเทศ แม้ว่าการเข้าถึงระบบบริการสาธารณสุข การศึกษา บริการสาธารณสุข โครงสร้างพื้นฐานต่างๆ และการคุ้มครองทางสังคมอื่น ๆ ของคนไทยมีความครอบคลุมเพิ่มมากขึ้น แต่ยังคงมีปัญหาเรื่องคุณภาพการให้บริการที่มีมาตรฐานแตกต่างกันระหว่างพื้นที่ ซึ่งเป็นหนึ่งในสาเหตุหลักที่ทำให้ประเทศไทยยังคงมีปัญหาความเหลื่อมล้ำในหลายมิติ ขณะที่ปัญหาด้านความยากจนยังคงเป็นประเด็นท้าทายในการยกระดับการพัฒนาประเทศให้ประชาชนมีรายได้สูงขึ้นและแก้ปัญหาความเหลื่อมล้ำอย่างยั่งยืน ขณะเดียวกันการวางกลยุทธ์ระยะยาวในการฟื้นฟู การใช้ และการรักษาทรัพยากรอย่างบูรณาการเพื่อการพัฒนาประเทศที่ผ่านมายังขาดความชัดเจน ส่งผลให้ทรัพยากรธรรมชาติและสิ่งแวดล้อมของประเทศไทยยังมีการใช้อย่างสิ้นเปลืองและเสื่อมโทรมลงอย่างรวดเร็ว

ทั้งนี้ ปัญหาดังกล่าวข้างต้นมีสาเหตุส่วนหนึ่งมาจากประสิทธิภาพการบริหารจัดการภาครัฐ การพัฒนาประเทศขาดความต่อเนื่องและความยืดหยุ่นในการตอบสนองต่อความต้องการและปัญหาของประชาชน ขณะที่ความมั่นคงภายในประเทศยังมีหลายประเด็นที่ต้องเสริมสร้างให้เกิดความเข้มแข็ง ลดความขัดแย้งทางความคิดและอุดมการณ์ที่มีรากฐานมาจากความเหลื่อมล้ำ ความไม่เสมอภาค การขาดความเชื่อมั่นในกระบวนการยุติธรรม และปัญหาการขาดเสถียรภาพทางการเมืองตลอดจนส่งเสริมคนในชาติให้ยึดมั่นสถาบันหลักเป็นศูนย์รวมจิตใจให้เกิดความรักและความสามัคคี

ในขณะเดียวกัน การเปลี่ยนแปลงโครงสร้างประชากรที่มีสัดส่วนประชากรวัยแรงงานและวัยเด็กที่ลดลง และประชากรสูงอายุที่เพิ่มขึ้นอย่างต่อเนื่อง จะเป็นปัจจัยเสี่ยงสำคัญที่จะทำให้การพัฒนาประเทศในมิติต่าง ๆ มีความท้าทายมากขึ้น ทั้งในส่วนของเสถียรภาพทางการเงินการคลังของประเทศในการจัดสวัสดิการเพื่อดูแลผู้สูงอายุที่เพิ่มขึ้น การลงทุนและการออม การเจริญเติบโตทางเศรษฐกิจของประเทศ ความมั่นคงทางสังคม การบริหารจัดการทรัพยากรธรรมชาติอย่างยั่งยืนซึ่งจะเป็นประเด็นท้าทายต่อการขับเคลื่อนประเทศไปสู่การเป็นประเทศพัฒนาแล้ว

2. ปัจจัยและแนวโน้มที่คาดว่าจะส่งผลต่อการพัฒนาประเทศ

แม้ว่าประเทศไทยจะมีตำแหน่งที่ตั้งที่สามารถเป็นศูนย์กลางในการเชื่อมโยงในภูมิภาคและเป็นประตูสู่เอเชีย แต่การที่มีอาณาเขตติดกับประเทศเพื่อนบ้านหลายประเทศ ทำให้ปัญหาด้านเขตแดนกับประเทศเพื่อนบ้านยังคงเป็นความท้าทายด้านความมั่นคงในอนาคต นอกจากนี้ ประเทศไทยยังคงต้องให้ความสำคัญกับปัญหาด้านความมั่นคงอื่นๆ ที่มีความซับซ้อน ละเอียดอ่อน และมีความเชื่อมโยงกันหลายมิติ ที่อาจเป็นประเด็นท้าทายต่อการสร้างบรรยากาศความไว้วางใจระหว่างรัฐกับประชาชนและระหว่างประชาชนกับประชาชน ซึ่งรวมถึงการสร้างสามัคคีของคนในชาติที่จะนำไปสู่การแก้ปัญหาความขัดแย้งระหว่างกลุ่มประชากรไทยที่มีแนวคิดและความเชื่อที่แตกต่างกันอย่างยั่งยืนนอกจากนี้ การขยายอิทธิพลและการเพิ่มบทบาทของประชาคมมหาอำนาจ ที่อาจก่อให้เกิดการเปลี่ยนแปลงไปสู่ระบบหลายขั้วอำนาจ หรือเกิดการย้ายขั้วอำนาจทางเศรษฐกิจ ซึ่งอาจส่งผลกระทบต่อเสถียรภาพทางเศรษฐกิจของประเทศในอนาคต ขณะที่องค์กรที่ไม่ใช่รัฐ อาทิ องค์กรระหว่างประเทศ และบริษัทข้ามชาติ จะมีบทบาทมากขึ้นในการกำหนดกฎ ระเบียบ ทิศทางความสัมพันธ์และมาตรฐานสากลต่างๆ ทั้งในด้านความมั่นคง และเศรษฐกิจ รวมทั้งการรวมกลุ่มเศรษฐกิจและการเปิดเสรีในภูมิภาคที่นำไปสู่ความเชื่อมโยงในทุกกระบวน อาจก่อให้เกิดความเสี่ยงด้านอาชญากรรมข้ามชาติและเศรษฐกิจนอกระบบ รวมทั้งปัญหาอาชญากรรม การค้ามนุษย์ และการลักลอบเข้าเมือง

ในทางกลับกัน ความเปลี่ยนแปลงจากโลกาภิวัตน์และความก้าวหน้าทางวิทยาศาสตร์และเทคโนโลยีที่ได้รับการพัฒนาอย่างก้าวกระโดดจะก่อให้เกิดนวัตกรรมอย่างพลิกผัน อาทิ เทคโนโลยีปัญญาประดิษฐ์ อินเทอร์เน็ตในทุกสิ่ง การวิเคราะห์ข้อมูลขนาดใหญ่ หุ่นยนต์และโดรน เทคโนโลยีพันธุกรรมสมัยใหม่ และเทคโนโลยีทางการเงิน ซึ่งตัวอย่างแนวโน้มการพัฒนาเทคโนโลยีอย่างก้าวกระโดดเหล่านี้ คาดว่าจะเป็นปัจจัยสนับสนุนหลักที่ช่วยทำให้เศรษฐกิจโลกและเศรษฐกิจไทยมีแนวโน้มที่จะกลับมาขยายตัวได้เข้มแข็งขึ้น แนวโน้มสำคัญที่จำเป็นต้องมีการติดตามอย่างใกล้ชิด อาทิ การรวมกลุ่มทางการค้าและการลงทุนที่จะมีความหลากหลายเพิ่มมากขึ้น การแข่งขันที่คาดว่าจะรุนแรงขึ้นในการเพิ่มผลิตภาพและสร้างความหลากหลายของสินค้าและบริการที่ตอบโจทย์รูปแบบชีวิตใหม่ๆ

นอกจากนั้น ประเทศไทยคาดว่าจะเข้าสู่การเป็นสังคมสูงวัยระดับสุดยอดในปี 2574 จะก่อให้เกิดโอกาสใหม่ๆ ในการตอบสนองความต้องการของกลุ่มผู้บริโภครุ่นสูงวัยที่จะมีสัดส่วนเพิ่มขึ้นอย่างต่อเนื่อง รวมทั้งการคาดการณ์ว่าครอบครัวไทยจะมีขนาดเล็กลงและมีรูปแบบที่หลากหลายมากขึ้นประชากรในประเทศไทยจะมีช่วงอายุที่แตกต่างกันและจะมีกลุ่มคนช่วงอายุใหม่ๆ เพิ่มขึ้น ซึ่งจะส่งผลต่อทัศนคติและพฤติกรรมที่แตกต่างกัน ดังนั้น การเตรียมความพร้อมของประชากรให้มีคุณภาพและการนำเทคโนโลยีที่เหมาะสมมาใช้ในการผลิตและการบริการของประเทศจะเป็นความท้าทายสำคัญในระยะต่อไป

ในขณะที่เดียวกัน โครงสร้างประชากรที่เข้าสู่สังคมสูงวัย อาจทำให้เกิดความต้องการแรงงานต่างชาติเพิ่มมากขึ้นเพื่อทดแทนจำนวนแรงงานไทยที่ลดลง ซึ่งปัจจัยด้านการเปิดเสรีในภูมิภาคและความก้าวหน้าของการพัฒนาระบบคมนาคมขนส่งในภูมิภาคจะทำให้การเคลื่อนย้ายแรงงานและการย้ายถิ่นมีความสะดวกมากขึ้น และเป็นปัจจัยสำคัญที่จะทำให้เกิดการเคลื่อนย้ายประชากรเข้าออกประเทศเพิ่มมากขึ้น โดยเฉพาะในกลุ่มประชากรที่มีศักยภาพซึ่งมีแนวโน้มในการเคลื่อนย้ายไปเรียนหรือทำงานในทั่วทุกมุมโลกสูงขึ้น ทั้งนี้ การย้ายถิ่นส่วนใหญ่มีวัตถุประสงค์เพื่อแสวงหาโอกาสทางเศรษฐกิจที่ดีขึ้น จึงอาจจะเป็นไปได้ที่ประเทศไทยจะยังคงเป็นประเทศผู้รับของประชากรจากประเทศเพื่อนบ้านขณะที่ประชากรไทยโดยเฉพาะแรงงานทักษะอาจมีแรงจูงใจในการย้ายถิ่นไปยังประเทศที่มีระดับการพัฒนาที่ดีกว่า อาจทำให้การแย่งชิงแรงงานมีความรุนแรงมากขึ้น ซึ่งจะยิ่งทำให้เกิดความเสี่ยงต่อการเจริญเติบโตทางเศรษฐกิจและการเปลี่ยนแปลงของบริบทสังคมไทย นอกจากนี้ ผลกระทบจากการเปลี่ยนแปลงสภาพภูมิอากาศคาดว่าจะมีความรุนแรงมากขึ้นทั้งในเชิงความผันผวน ความถี่ และขอบเขตที่กว้างขวางมากขึ้น ซึ่งจะสร้างความเสียหายต่อชีวิตและทรัพย์สิน ระบบโครงสร้างพื้นฐานที่จำเป็น ตลอดจนระบบผลิตทางการเกษตรที่สัมพันธ์ต่อเนื่องกับความมั่นคงด้านอาหารและน้ำ ขณะที่ระบบนิเวศต่างๆ มีแนวโน้มเสื่อมโทรมลง และมีความเป็นไปได้ค่อนข้างสูงในการสูญเสียความสามารถในการรองรับความต้องการของมนุษย์ได้อย่างมีประสิทธิภาพอย่างไรก็ดี ระดับความรุนแรงของผลกระทบอันเกิดจากการเปลี่ยนแปลงภูมิอากาศโลกและความเสื่อมโทรมของระบบนิเวศต่าง ๆ ดังกล่าวที่แต่ละประเทศจะต้องเผชิญจะมีความแตกต่างกัน ทำให้การเป็นสังคมสีเขียวการรักษาและบริหารจัดการทรัพยากรธรรมชาติและสิ่งแวดล้อมอย่างบูรณาการจะได้รับความสำคัญและความสนใจจากนานาประเทศรวมทั้งประเทศไทยเพิ่มมากขึ้น พลังงานทดแทนและพลังงานทางเลือกรวมถึงการสร้างสมดุลความมั่นคงด้านพลังงานและอาหารมีแนวโน้มที่จะมีความสำคัญเพิ่มมากขึ้นกฎระเบียบและข้อตกลงด้านสิ่งแวดล้อมจะมีความเข้มข้นและเข้มงวดขึ้น โดยกรอบการพัฒนาตามข้อตกลงระหว่างประเทศต่างๆ ที่สำคัญ เช่น เป้าหมายการพัฒนาที่ยั่งยืน และบันทึกความตกลงปารีสจะได้รับการนำไปปฏิบัติอย่างจริงจังมากยิ่งขึ้น

แนวโน้มเหล่านี้จะก่อให้เกิดความท้าทายต่อการพัฒนาประเทศในหลายมิติ ทั้งในส่วนของการทำงานและอาชีพ สาขการผลิตและบริการใหม่ๆ ความมั่นคงของประเทศอันเกิดจากภัยคุกคามและความเสี่ยงด้านอื่นๆ ที่ซับซ้อนขึ้น อาชญากรรมไซเบอร์ รูปแบบการก่อสงครามที่ใช้เทคโนโลยี เป็นเครื่องมือ การเคลื่อนย้ายอย่างเสรีและรวดเร็วของผู้คน เงินทุน ข้อมูลข่าวสาร องค์กรความรู้ เทคโนโลยีและสินค้าและบริการ การปรับตัวต่อการเปลี่ยนแปลงสภาพภูมิอากาศที่รวดเร็วและคาดการณ์ได้ยากการเกิดขึ้นของโรคระบาดและโรคอุบัติใหม่ที่จะส่งผลให้การเฝ้าระวังด้านการสาธารณสุขในประเทศไทยมีความสำคัญมากขึ้น อาจนำไปสู่ปัญหาความเหลื่อมล้ำที่ทวีความรุนแรงมากขึ้นได้ หากไม่มีมาตรการที่มีประสิทธิภาพในการป้องกันและรองรับผลกระทบต่างๆ ที่คาดว่าจะเกิดขึ้น ซึ่งรวมถึงการเตรียมความพร้อมเพื่อรองรับการเปลี่ยนแปลงทางเทคโนโลยีและนวัตกรรมแบบพลิกผันที่จะเกิดขึ้นอย่างรวดเร็วโดยเฉพาะอย่างยิ่งหากการเข้าถึงเทคโนโลยี โครงสร้างพื้นฐาน และองค์ความรู้สมัยใหม่มีระดับความแตกต่างกันระหว่างกลุ่มประชากรต่างๆ โดยการเปลี่ยนแปลงทางเทคโนโลยีและนวัตกรรมดังกล่าวจะส่งผลต่อทั้งการทำงานและอาชีพที่จะมีรูปแบบและลักษณะงานที่เปลี่ยนไป มีความต้องการแรงงานที่มีสมรรถนะสูงเพิ่มมากขึ้น หลายอาชีพอาจหายไปจากตลาดงานในปัจจุบันและบางอาชีพจะถูกทดแทนด้วยระบบอัตโนมัติโดยเฉพาะอาชีพที่ต้องการทักษะระดับต่ำ ก่อให้เกิดความเสี่ยงต่อความมั่นคงและคุณภาพชีวิตของประชาชนที่ปรับตัวไม่ทันหรือขาดความรู้และทักษะที่ทันกับยุคสมัยที่เปลี่ยนแปลงไปกระแสโลกาภิวัตน์ที่จะทำให้เกิดการพัฒนาขยายความเป็นเมือง วิถีชีวิตที่เปลี่ยนไปอย่างรวดเร็ว รวมทั้งการเปลี่ยนแปลงทางสภาพภูมิอากาศที่อาจจะมี

แปรปรวนมากยิ่งขึ้น ซึ่งปัจจัยทั้งหมดดังกล่าวจะส่งผลให้ปัญหาความยากจนและความเหลื่อมล้ำของประเทศมีความซับซ้อนมากยิ่งขึ้น จากปัจจัยและแนวโน้มที่คาดว่าจะส่งผลต่อการขับเคลื่อนการพัฒนาประเทศในมิติต่างๆข้างต้น เห็นได้ว่าบริบทและสภาพแวดล้อมทั้งภายในและภายนอกประเทศมีแนวโน้มที่จะเปลี่ยนแปลงอย่างรวดเร็ว มีพลวัตสูง และมีความซับซ้อนหลากหลายมิติ ซึ่งจะส่งผลต่ออนาคตการพัฒนาประเทศอย่างมาก ดังนั้น การพัฒนาประเทศจึงจำเป็นต้องมียุทธศาสตร์การพัฒนาที่ครอบคลุมทุกมิติและทุกด้าน การพัฒนาที่เกี่ยวข้อง มีความร่วมมือในลักษณะประชารัฐจากภาคส่วนต่างๆ ในรูปแบบของหุ้นส่วนการพัฒนาที่เป็นการดำเนินงานอย่างบูรณาการ เนื่องจากทุกมิติ การพัฒนามีความเกี่ยวข้องซึ่งกันและกัน โดยประเทศไทยจำเป็นต้องมีทรัพยากรมนุษย์ที่มีคุณภาพ มีความรู้ สมรรถนะ และทักษะที่สอดคล้องกับการเปลี่ยนแปลงต่างๆ สามารถรู้เท่าทันและปรับตัวให้สามารถดำเนินชีวิตได้อย่างมีความสุข มีอาชีพที่มั่นคง สร้างรายได้ ท่ามกลางความเปลี่ยนแปลงกฎเกณฑ์และกติกาใหม่ๆ และมาตรฐานที่สูงขึ้น โดยเฉพาะในโลกที่มีการเปลี่ยนแปลงอย่างรวดเร็วซึ่งจำเป็นต้องมีการพัฒนาระบบและปัจจัยส่งเสริมต่าง ๆ ที่เกี่ยวข้องไปพร้อมกัน ทั้งในส่วนของระบบการเรียนการสอน และการพัฒนาทักษะฝีมือที่สอดคล้องกันกับการพัฒนาของคนในแต่ละช่วงวัย ระบบบริการสาธารณะ โครงสร้างพื้นฐาน รวมทั้งการให้ความสำคัญกับการส่งเสริมเทคโนโลยี และนวัตกรรม เพื่อให้ประเทศไทยสามารถยกระดับเป็นเจ้าของเทคโนโลยีและนวัตกรรมก้าวทันโลก จากการต่อยอด การพัฒนาบนพื้นฐานนโยบายไทยแลนด์ 4.0 ส่งผลให้เกิดการสร้างห่วงโซ่มูลค่าทางเศรษฐกิจในทั้งภาคอุตสาหกรรม ภาคเกษตรและภาคบริการ กระจายผลประโยชน์จากการพัฒนา ลดปัญหาความเหลื่อมล้ำ และนำไปสู่การเสริมสร้าง คุณภาพชีวิตของประชาชนทุกภาคส่วน

นอกจากนี้ ประเทศไทยต้องให้ความสำคัญกับการสร้างสมดุลความมั่นคงด้านพลังงานและอาหาร การ รักษาไว้ซึ่งความหลากหลายเชิงนิเวศ การส่งเสริมการดำเนินชีวิตและธุรกิจ และการพัฒนาและขยายความเป็นเมืองที่ เติบโตอย่างต่อเนื่องที่เป็นมิตรต่อสิ่งแวดล้อม พร้อมกับการมีข้อกำหนดของรูปแบบและกฎเกณฑ์ที่เกี่ยวข้องกับ ลักษณะการใช้พื้นที่ที่ชัดเจน ขณะที่การพัฒนาโครงสร้างพื้นฐานและระบบโลจิสติกส์ กฎหมาย ระบบภาษีต้องมีกล ยุทธ์การพัฒนาที่สามารถอำนวยความสะดวกและส่งเสริมให้ประเทศมีศักยภาพการแข่งขันที่สูงขึ้น และสามารถดึงดูด แข็งแรงในเรื่องตำแหน่งที่ตั้งทางภูมิศาสตร์ของประเทศให้เกิดประโยชน์ต่อการพัฒนาประเทศมากขึ้น รวมทั้งให้ ความสำคัญของการรวมกลุ่มความร่วมมือกับนานาประเทศในระดับภูมิภาคและระดับโลก เพื่อกระชับและสร้าง สัมพันธ์ไมตรี เสริมสร้างความสัมพันธ์ทางการทูต ซึ่งจะก่อให้เกิดการสร้างพลังทางเศรษฐกิจและรักษาความมั่นคงของ ประเทศ โดยจำเป็นต้องสร้างความพร้อมในการที่จะยกระดับมาตรฐานและมีการปฏิบัติให้เป็นไปตามระเบียบกติกา สากลในด้านต่างๆ ขณะเดียวกันประเทศไทยจำเป็นต้องเร่งให้มีการปฏิรูประบบราชการและการเมืองเพื่อให้เกิดการ บริหารราชการที่ดีและมีเสถียรภาพทางการเมือง มีการส่งเสริมคนในชาติให้ยึดมั่นสถาบันหลักเป็นศูนย์รวมจิตใจ เพื่อให้เกิดความรักความสามัคคี และลดความขัดแย้งภายในประเทศ โดยที่นโยบายการพัฒนาต่างๆ จำเป็นต้อง คำนึงถึงความสอดคล้องกับโครงสร้างและลักษณะพฤติกรรมของประชากรที่อาจจะมีความแตกต่างจากปัจจุบันมาก ขึ้น

ดังนั้น ภายใต้เงื่อนไขโครงสร้างประชากร โครงสร้างเศรษฐกิจ สภาพสังคม สภาพภูมิอากาศสิ่งแวดล้อม และปัจจัยการพัฒนาต่างๆ ที่เกี่ยวข้อง ส่งผลให้ประเทศไทยจำเป็นต้องมีการวางแผนการพัฒนาที่รอบคอบและ ครอบคลุม อย่างไรก็ตาม หลายประเด็นพัฒนาเป็นเรื่องที่ต้องใช้ระยะเวลาในการดำเนินงานเพื่อให้เกิดการปรับตัวซึ่ง จะต้องหยั่งรากลึกไปถึงการเปลี่ยนแปลงในเชิงโครงสร้างการขับเคลื่อนการพัฒนาให้ประเทศเจริญก้าวหน้าไป ในอนาคตจึงจำเป็นต้องกำหนดวิสัยทัศน์ในระยะยาวที่ต้องบรรลุ พร้อมทั้งแนวยุทธศาสตร์หลักในด้านต่างๆ เพื่อเป็น กรอบในการขับเคลื่อนการพัฒนาอย่างบูรณาการบนพื้นฐานประชารัฐเพื่อยกระดับจุดแข็งและจุดเด่นของประเทศ และปรับปรุงแก้ไขจุดอ่อนและจุดด้อยต่าง ๆ อย่างเป็นระบบ โดยยุทธศาสตร์ชาติจะเป็นเป้าหมายใหญ่ในการ ขับเคลื่อนประเทศ และถ่ายทอดไปสู่แผนในระดับอื่น ๆ เพื่อนำไปสู่การปฏิบัติทั้งในระดับยุทธศาสตร์ ภารกิจและ พื้นที่ ซึ่งรวมถึงพื้นที่พิเศษต่างๆ อาทิ เขตเศรษฐกิจพิเศษชายแดน เขตพัฒนาพิเศษภาคตะวันออกเพื่อให้เกิดการพัฒนา ประเทศสามารถดำเนินการได้อย่างมั่นคง มั่งคั่ง และ ยั่งยืน

3. วิสัยทัศน์ประเทศไทย

“ประเทศไทยมีความมั่นคง มั่งคั่ง ยั่งยืน เป็นประเทศพัฒนาแล้ว ด้วยการพัฒนาตามหลักปรัชญาของเศรษฐกิจพอเพียง” หรือเป็นคติพจน์ประจำชาติว่า “มั่นคง มั่งคั่ง ยั่งยืน” เพื่อสนองต่อต่อผลประโยชน์แห่งชาติ อันได้แก่ การมีเอกราช อธิปไตย การดำรงอยู่อย่างมั่นคง และยั่งยืนของสถาบันหลักของชาติและประชาชนจากภัยคุกคามทุกรูปแบบ การอยู่ร่วมกันในชาติอย่างสันติสุขเป็นปึกแผ่น มีความมั่นคงทางสังคมท่ามกลางพหุสังคมและการมีเกียรติและศักดิ์ศรีของความเป็นมนุษย์ความเจริญเติบโตของชาติ ความเป็นธรรมและความอยู่ดีมีสุขของประชาชน ความยั่งยืนของฐานทรัพยากรธรรมชาติสิ่งแวดล้อม ความมั่นคงทางพลังงานและอาหาร ความสามารถในการรักษาผลประโยชน์ของชาติภายใต้การเปลี่ยนแปลงของสภาวะแวดล้อมระหว่างประเทศ และการอยู่ร่วมกันอย่างสันติประสานสอดคล้องกันด้านความมั่นคงในประชาคมอาเซียนและประชาคมโลกอย่างมีเกียรติและศักดิ์ศรี

ความมั่นคง หมายถึง การมีความมั่นคงปลอดภัยจากภัยและการเปลี่ยนแปลงทั้งภายในประเทศและภายนอกประเทศในทุกระดับ ทั้งระดับประเทศ สังคม ชุมชน ครัวเรือน และปัจเจกบุคคล และมีความมั่นคงในทุกมิติ ทั้งมิติทางการทหาร เศรษฐกิจ สังคม สิ่งแวดล้อม และการเมือง เช่น ประเทศมีความมั่นคงในเอกราชและอธิปไตย มีการปกครองระบอบประชาธิปไตยที่มีพระมหากษัตริย์ทรงเป็นประมุข สถาบันชาติ ศาสนา พระมหากษัตริย์มีความเข้มแข็งเป็นศูนย์กลางและเป็นที่ยึดเหนี่ยวจิตใจของประชาชน มีระบบการเมืองที่มั่นคงเป็นกลไกที่นำไปสู่การบริหารประเทศที่ต่อเนื่องและโปร่งใสตามหลักธรรมาภิบาล สังคมมีความปรองดองและความสามัคคี สามารถผนึกกำลังเพื่อพัฒนาประเทศ ชุมชนมีความเข้มแข็ง ครอบครัวมีความอบอุ่น ประชาชนมีความมั่นคงในชีวิต มีงานและรายได้ที่มั่นคงพอเพียงกับการดำรงชีวิต มีการออมสำหรับวัยเกษียณ ความมั่นคงของอาหาร พลังงาน และน้ำ มีที่อยู่อาศัยและความปลอดภัยในชีวิตทรัพย์สิน

ความมั่งคั่ง หมายถึง ประเทศไทยมีการขยายตัวของเศรษฐกิจอย่างต่อเนื่องและมีความยั่งยืนจนเข้าสู่กลุ่มประเทศรายได้สูง ความเหลื่อมล้ำของการพัฒนาลดลง ประชากรมีความอยู่ดีมีสุขได้รับผลประโยชน์จากการพัฒนาอย่างเท่าเทียมกันมากขึ้น และมีการพัฒนาอย่างทั่วถึงทุกภาคส่วนมีคุณภาพชีวิตตามมาตรฐานขององค์การสหประชาชาติ ไม่มีประชาชนที่อยู่ในภาวะความยากจนเศรษฐกิจในประเทศมีความเข้มแข็ง ขณะเดียวกันต้องมีความสามารถในการแข่งขันกับประเทศต่างๆทั้งในตลาดโลกและตลาดภายในประเทศเพื่อให้สามารถสร้างรายได้ทั้งจากภายในและภายนอกประเทศตลอดจนมีการสร้างฐานเศรษฐกิจและสังคมแห่งอนาคตเพื่อให้สอดคล้องกับบริบทการพัฒนาที่เปลี่ยนแปลงไป และประเทศไทยมีบทบาทที่สำคัญในเวทีโลก และมีความสัมพันธ์ทางเศรษฐกิจและการค้าอย่างแน่นแฟ้นกับประเทศในภูมิภาคเอเชีย เป็นจุดสำคัญของการเชื่อมโยงในภูมิภาค ทั้งการคมนาคมขนส่ง การผลิต การค้า การลงทุน และการทำธุรกิจ เพื่อให้เป็นพลังในการพัฒนา นอกจากนี้ยังมีความสมบูรณ์ในทุนที่จะสามารถสร้างการพัฒนาต่อเนื่องไปได้ ได้แก่ ทุนมนุษย์ ทุนทางปัญญาทุนทางการเงิน ทุนที่เป็นเครื่องมือเครื่องจักร ทุนทางสังคม และทุนทรัพยากรธรรมชาติและสิ่งแวดล้อม

ความยั่งยืน หมายถึง การพัฒนาที่สามารถสร้างความเจริญ รายได้ และคุณภาพชีวิตของประชาชนให้เพิ่มขึ้นอย่างต่อเนื่อง ซึ่งเป็นการเจริญเติบโตของเศรษฐกิจที่อยู่บนหลักการใช้ การรักษาและการฟื้นฟูฐานทรัพยากรธรรมชาติอย่างยั่งยืน ไม่ใช่ทรัพยากรธรรมชาติจนเกินพอดี ไม่สร้างมลภาวะต่อสิ่งแวดล้อมจนเกินความสามารถในการรองรับและเยียวยาของระบบนิเวศ การผลิตและการบริโภคเป็นมิตรกับสิ่งแวดล้อม และสอดคล้องกับเป้าหมายการพัฒนาที่ยั่งยืน ทรัพยากรธรรมชาติมีความอุดมสมบูรณ์มากขึ้นและสิ่งแวดล้อมมีคุณภาพดีขึ้น คนมีความรับผิดชอบต่อสังคม มีความเอื้ออาทร เสียสละเพื่อผลประโยชน์ส่วนรวม รัฐบาลมีนโยบายที่มุ่งประโยชน์ส่วนรวมอย่างยั่งยืนและให้ความสำคัญกับการมีส่วนร่วมของประชาชน และทุกภาคส่วนในสังคมยึดถือและปฏิบัติตามหลักปรัชญาของเศรษฐกิจพอเพียงเพื่อการพัฒนาอย่างสมดุล มีเสถียรภาพ และยั่งยืน

โดยมีเป้าหมายการพัฒนาประเทศ คือ “ประเทศชาติมั่นคง ประชาชนมีความสุขเศรษฐกิจพัฒนาอย่างต่อเนื่อง สังคมเป็นธรรม ฐานทรัพยากรธรรมชาติยั่งยืน” โดยยกระดับศักยภาพของประเทศในหลากหลายมิติ พัฒนาคนในทุกมิติและในทุกช่วงวัยให้เป็นคนดี เก่ง และมีคุณภาพ สร้างโอกาสและความเสมอภาคทางสังคม

สร้างการเติบโตบนคุณภาพชีวิตที่เป็นมิตรกับสิ่งแวดล้อม และมีภาครัฐของประชาชนเพื่อประชาชนและประโยชน์ส่วนรวม โดยการประเมินผลการพัฒนาตามยุทธศาสตร์ชาติ ประกอบด้วย

- 1) ความอยู่ดีมีสุขของคนไทยและสังคมไทย
- 2) ขีดความสามารถในการแข่งขัน การพัฒนาเศรษฐกิจ และการกระจายรายได้
- 3) การพัฒนาทรัพยากรมนุษย์ของประเทศ
- 4) ความเท่าเทียมและความเสมอภาคของสังคม
- 5) ความหลากหลายทางชีวภาพ คุณภาพสิ่งแวดล้อม และความยั่งยืนของทรัพยากรธรรมชาติ
- 6) ประสิทธิภาพการบริหารจัดการและการเข้าถึงการให้บริการของภาครัฐ

4. ประเด็นยุทธศาสตร์ชาติ

4.1 ยุทธศาสตร์ชาติด้านความมั่นคง

- (1) การรักษาความสงบภายในประเทศ
- (2) การป้องกันและแก้ไขปัญหาที่มีผลกระทบต่อความมั่นคง
- (3) การพัฒนาศักยภาพของประเทศให้พร้อมเผชิญภัยคุกคามที่กระทบต่อความมั่นคงของชาติ
- (4) การบูรณาการความร่วมมือด้านความมั่นคงกับอาเซียนและนานาชาติ รวมถึงองค์การภาครัฐและที่

มิใช่ภาครัฐ

- (5) การพัฒนากลไกการบริหารจัดการความมั่นคงแบบองค์รวม

4.2 ยุทธศาสตร์ชาติด้านการสร้างความสามารถในการแข่งขัน

- (1) การเกษตรสร้างมูลค่า
- (2) อุตสาหกรรมและบริการแห่งอนาคต
- (3) สร้างความหลากหลายด้านการท่องเที่ยว
- (4) โครงสร้างพื้นฐาน เชื่อมไทย เชื่อมโลก
- (5) พัฒนาเศรษฐกิจบนพื้นฐานผู้ประกอบการยุคใหม่

4.3 ยุทธศาสตร์ชาติด้านการพัฒนาและเสริมสร้างศักยภาพทรัพยากรมนุษย์

- (1) การปรับเปลี่ยนค่านิยมและวัฒนธรรม
- (2) การพัฒนาศักยภาพคนตลอดช่วงชีวิต
- (3) ปฏิรูปกระบวนการเรียนรู้ที่ตอบสนองต่อการเปลี่ยนแปลงในศตวรรษที่ 21
- (4) การตระหนักถึงพหุปัญญาของมนุษย์ที่หลากหลาย
- (5) การเสริมสร้างให้คนไทยมีสุขภาพที่ดี
- (6) การสร้างสภาพแวดล้อมที่เอื้อต่อการพัฒนาและเสริมสร้างศักยภาพทรัพยากรมนุษย์
- (7) การเสริมสร้างศักยภาพการกีฬาในการสร้างคุณค่าทางสังคมและพัฒนาประเทศ

4.4 ยุทธศาสตร์ชาติด้านการสร้างโอกาสและความเสมอภาคทางสังคม

- (1) การลดความเหลื่อมล้ำ สร้างความเป็นธรรมในทุกมิติ
- (2) การกระจายศูนย์กลางความเจริญทางเศรษฐกิจ สังคม และเทคโนโลยี
- (3) การเสริมสร้างพลังทางสังคม
- (4) การเพิ่มขีดความสามารถของชุมชนท้องถิ่นในการพัฒนา การพึ่งตนเองและการจัดการตนเอง

4.5 ยุทธศาสตร์ชาติด้านการสร้างการเติบโตบนคุณภาพชีวิตที่เป็นมิตรกับสิ่งแวดล้อม

- (1) สร้างการเติบโตอย่างยั่งยืนบนสังคมเศรษฐกิจสีเขียว
- (2) สร้างการเติบโตอย่างยั่งยืนบนสังคมเศรษฐกิจภาคทะเล
- (3) สร้างการเติบโตอย่างยั่งยืนบนสังคมที่เป็นมิตรต่อสภาพภูมิอากาศ
- (4) พัฒนาพื้นที่เมือง ชนบท เกษตรกรรมและอุตสาหกรรมเชิงนิเวศ มุ่งเน้นความเป็นเมืองที่เติบโต

อย่างต่อเนื่อง

(5) พัฒนาความมั่นคงน้ำ พลังงาน และเกษตรที่เป็นมิตรต่อสิ่งแวดล้อม

(6) ยกระดับกระบวนการทัศน์เพื่อกำหนดอนาคตประเทศ

4.6 ยุทธศาสตร์ชาติด้านการปรับสมดุลและพัฒนาระบบการบริหารจัดการภาครัฐ

(1) ภาครัฐที่ยึดประชาชนเป็นศูนย์กลาง ตอบสนองความต้องการ และให้บริการอย่างสะดวกรวดเร็ว โปร่งใส

(2) ภาครัฐบริหารงานแบบบูรณาการโดยมียุทธศาสตร์ชาติเป็นเป้าหมายและเชื่อมโยงการพัฒนาในทุกระดับ ทุกประเด็น ทุกภารกิจ และทุกพื้นที่

(3) ภาครัฐมีขนาดเล็ก กลม เหมาะสมกับภารกิจ ส่งเสริมให้ประชาชนและทุกภาคส่วนมีส่วนร่วมในการพัฒนาประเทศ

(4) ภาครัฐมีความทันสมัย

(5) บุคลากรภาครัฐเป็นคนดีและเก่ง ยึดหลักคุณธรรม จริยธรรม มีจิตสำนึก มีความสามารถสูง มุ่งมั่น และเป็นมืออาชีพ

(6) ภาครัฐมีความโปร่งใส ปลอดการทุจริตและประพฤติมิชอบ

(7) กฎหมายมีความสอดคล้องเหมาะสมกับบริบทต่าง ๆ และมีเท่าที่จำเป็น

(8) กระบวนการยุติธรรมเคารพสิทธิมนุษยชนและปฏิบัติต่อประชาชนโดยเสมอภาค

1.2 ร่างแผนพัฒนาเศรษฐกิจและสังคมแห่งชาติ ฉบับที่ 13 (พ.ศ. 2566 – 2570)

องค์การบริหารส่วนตำบลสิงห์โคก ได้จัดทำแผนพัฒนาท้องถิ่นที่มีความสัมพันธ์และสอดคล้องกับแผนพัฒนาเศรษฐกิจและสังคมแห่งชาติ ทั้งนี้ แผนพัฒนาเศรษฐกิจและสังคมแห่งชาติ ฉบับที่ 12 (พ.ศ. 2561 - 2565) จะสิ้นสุดลงในปีงบประมาณ พ.ศ. 2565 และการจัดทำแผนพัฒนาเศรษฐกิจและสังคมแห่งชาติ ฉบับที่ 13 อยู่ระหว่างการร่วมสร้างแผนฯ โดยมุ่งพัฒนา 4 ด้าน ได้แก่

1. ด้านเศรษฐกิจมูลค่าสูงที่เป็นมิตรต่อสิ่งแวดล้อม (High Value-added Economy)
2. ด้านสังคมแห่งโอกาส และความเสมอภาค High Opportunity Society
3. ชีวิตที่ยั่งยืน (Eco-friendly Living)
4. ด้านปัจจัยสนับสนุนการพลิกโฉมประเทศ (Key Enablers for Thailand's

Transformation)

เมื่อแผนพัฒนาเศรษฐกิจและสังคมแห่งชาติ ฉบับที่ 13 (พ.ศ. 2566 – 2570) ประกาศใช้ จึงจะดำเนินการทบทวนแผนพัฒนาท้องถิ่น (พ.ศ. 2566 – 2570) ให้สอดคล้องกับแผนพัฒนาเศรษฐกิจฯ ต่อไป

1.3 แผนพัฒนาภาค/แผนพัฒนากลุ่มจังหวัด/แผนพัฒนาจังหวัด

➔ แผนพัฒนาภาคตะวันออกเฉียงเหนือ (พ.ศ. 2566 – 2570)

เนื่องด้วย แผนพัฒนาภาคตะวันออกเฉียงเหนือ (พ.ศ. 2561 – 2565) จะสิ้นสุดลงในปีงบประมาณ พ.ศ. 2565 โดยการจัดทำแผนพัฒนาภาคตะวันออกเฉียงเหนือ (พ.ศ. 2566 – 2570) อยู่ระหว่างการจัดทำของแผนพัฒนากลุ่มจังหวัด ดังนี้

1. แผนพัฒนากลุ่มจังหวัดภาคตะวันออกเฉียงเหนือตอนบน 1 (อุดรธานี หนองคาย เลย หนองบัวลำภู บึงกาฬ)
2. แผนพัฒนากลุ่มจังหวัดภาคตะวันออกเฉียงเหนือตอนบน 2 (สกลนคร นครพนม มุกดาหาร)
3. แผนพัฒนากลุ่มจังหวัดภาคตะวันออกเฉียงเหนือตอนกลาง (ขอนแก่น กาฬสินธุ์ มหาสารคาม ร้อยเอ็ด)
4. แผนพัฒนากลุ่มจังหวัดภาคตะวันออกเฉียงเหนือตอนกลาง 1 (นครราชสีมา ชัยภูมิ บุรีรัมย์ สุรินทร์)
5. แผนพัฒนากลุ่มจังหวัดภาคตะวันออกเฉียงเหนือตอนกลาง 2 (อุบลราชธานี ยโสธร ศรีสะเกษ อำนาจเจริญ)

เมื่อแผนพัฒนาภาคตะวันออกเฉียงเหนือ (พ.ศ. 2566 – 2570) ยังไม่ประกาศใช้ องค์กรบริหารส่วนตำบลสิงห์โคก จึงต้องจัดทำแผนพัฒนาท้องถิ่น (พ.ศ. 2566 – 2570) ให้สอดคล้องกับแผนพัฒนาภาคตะวันออกเฉียงเหนือ (พ.ศ. 2561 – 2565) และเมื่อแผนพัฒนาภาคตะวันออกเฉียงเหนือ (พ.ศ. 2566 – 2570) ประกาศใช้ จึงจะดำเนินการทบทวนแผนพัฒนาท้องถิ่น (พ.ศ. 2566 – 2570) ให้สอดคล้องกับแผนพัฒนาภาคต่อไป

แผนพัฒนาภาคตะวันออกเฉียงเหนือ (พ.ศ. 2561 – 2565)

1. ยุทธศาสตร์บริหารจัดการน้ำให้เพียงพอต่อการพัฒนาเศรษฐกิจและคุณภาพชีวิตอย่างยั่งยืน
2. ยุทธศาสตร์แก้ปัญหาความยากจนและพัฒนาคุณภาพชีวิตผู้มีรายได้น้อยเพื่อลดความเหลื่อมล้ำทางสังคม
3. ยุทธศาสตร์สร้างความเข้มแข็งของฐานเศรษฐกิจภายในควบคู่กับการแก้ปัญหาทรัพยากรธรรมชาติและสิ่งแวดล้อม
4. ยุทธศาสตร์พัฒนาการท่องเที่ยวเชิงบูรณาการ
5. ยุทธศาสตร์ใช้โอกาสจากการพัฒนาโครงข่ายคมนาคมขนส่งที่เชื่อมโยงพื้นที่เศรษฐกิจหลักภาคกลางและพื้นที่ระเบียงเศรษฐกิจภาคตะวันออกเฉียง (EEC) เพื่อพัฒนาเมือง และพื้นที่เศรษฐกิจใหม่ๆ ของภาค
6. ยุทธศาสตร์พัฒนาความร่วมมือและใช้ประโยชน์จากข้อตกลงกับประเทศ เพื่อนบ้านในการสร้างความเข้มแข็งทางเศรษฐกิจตามแนวชายแดนและแนวระเบียงเศรษฐกิจ

➔ **แผนพัฒนากลุ่มจังหวัดภาคตะวันออกเฉียงเหนือตอนกลาง (ขอนแก่น กาฬสินธุ์ มหาสารคาม ร้อยเอ็ด) ระยะ 5 ปี (พ.ศ. 2566 – 2570)**

แผนพัฒนากลุ่มจังหวัดภาคตะวันออกเฉียงเหนือตอนกลาง (พ.ศ. 2561 – 2565) จะสิ้นสุดลงเนืองปีงบประมาณ พ.ศ. 2565 โดยการจัดทำแผนพัฒนากลุ่มจังหวัดภาคตะวันออกเฉียงเหนือตอนกลาง (พ.ศ. 2566 – 2570) อยู่ระหว่างขั้นตอนรับฟังความคิดเห็นแผนพัฒนากลุ่มจังหวัดตอนกลาง (พ.ศ. 2566 – 2570) และการจัดทำแผนพัฒนาจังหวัด (พ.ศ. 2566 – 2570) เมื่อแผนพัฒนากลุ่มจังหวัดภาคตะวันออกเฉียงเหนือตอนกลาง (พ.ศ. 2566 – 2570) ยังไม่ประกาศใช้ องค์กรบริหารส่วนตำบลสิงห์โคก จึงต้องจัดทำแผนพัฒนาท้องถิ่น (พ.ศ. 2566 – 2570) ให้สอดคล้องกับแผนพัฒนากลุ่มจังหวัดภาคตะวันออกเฉียงเหนือตอนกลาง (พ.ศ. 2561 – 2565) และเมื่อแผนพัฒนาภาคตะวันออกเฉียงเหนือตอนกลาง (พ.ศ. 2566 – 2570) ประกาศใช้ จึงจะดำเนินการทบทวนแผนพัฒนาท้องถิ่น (พ.ศ. 2566 – 2570) ให้สอดคล้องกับแผนพัฒนากลุ่มจังหวัดฯ ต่อไป

แผนพัฒนากลุ่มจังหวัดภาคตะวันออกเฉียงเหนือตอนกลาง (พ.ศ. 2561–2565)

ตำแหน่งทางยุทธศาสตร์ (Strategies Position)

- 1) เพิ่มศักยภาพการผลิตการเกษตรและอุตสาหกรรมเกษตร ให้สามารถแข่งขันได้
- 2) พัฒนาขีดความสามารถทางการแข่งขันด้านการค้า การบริการ ระบบโลจิสติกส์ระบบรางและอุตสาหกรรมท่าอากาศยาน
- 3) การเพิ่มศักยภาพและยกระดับคุณภาพการท่องเที่ยวอย่างครบวงจร

เป้าหมายการพัฒนา

นวัตกรรมนำเกษตรกรรมและอุตสาหกรรม ศูนย์กลางโลจิสติกส์และระบบราง เชื่อมโยงการค้า การบริการและการท่องเที่ยวอย่างยั่งยืน

ประเด็นการพัฒนา (Strategies Issues) รวม 3 ประเด็น คือ

- ประเด็นที่ 1 เพิ่มศักยภาพการผลิตการเกษตรและอุตสาหกรรมเกษตร ให้สามารถแข่งขันได้
- ประเด็นที่ 2 พัฒนาขีดความสามารถทางการแข่งขันด้านการค้า การบริการ ระบบโลจิสติกส์ระบบรางและอุตสาหกรรมท่าอากาศยาน
- ประเด็นที่ 3 การเพิ่มศักยภาพและยกระดับคุณภาพการท่องเที่ยวอย่างครบวงจร

➔ แผนพัฒนาจังหวัดร้อยเอ็ด ระยะ 5 ปี (พ.ศ. 2566 – 2570)

แผนพัฒนาจังหวัดร้อยเอ็ด ระยะ 5 ปี (พ.ศ. 2566 – 2570) อยู่ระหว่างการจัดทำทั้งนี้ ทางองค์การบริหารส่วนจังหวัดร้อยเอ็ด ได้แจ้งยุทธศาสตร์การพัฒนาขององค์กรปกครองส่วนท้องถิ่นในเขตจังหวัดร้อยเอ็ด (พ.ศ. 2566 – 2570) โดยในรายละเอียดสอดคล้องกับประเด็นการพัฒนาของจังหวัด (ประเด็นยุทธศาสตร์) รวม 5 ประเด็น ดังนี้

(1) เป็นศูนย์กลางการผลิตข้าวหอมมะลิ และแหล่งผลิตสินค้าการเกษตร สู่มาตรฐานอาหารปลอดภัย และเกษตรอินทรีย์

(2) ยกระดับการท่องเที่ยว การบริการ การค้า การลงทุน

(3) พัฒนาและส่งเสริมศักยภาพคน และสังคมให้เข้มแข็ง

(4) รักษาและสร้างความสมดุลของสิ่งแวดล้อมให้เอื้อต่อการพัฒนาอย่างยั่งยืนและครบวงจร

(5) รักษาความมั่นคงภายในและการบริหารจัดการภาครัฐ รองรับ Smart City, Mice City และด้านอื่น

เมื่อแผนพัฒนาจังหวัดร้อยเอ็ด ระยะ 5 ปี (พ.ศ. 2566–2570) ยังไม่ประกาศใช้ องค์การบริหารส่วนตำบลสิงห์โคก จึงต้องจัดทำแผนพัฒนาท้องถิ่น (พ.ศ. 2566 – 2570) ให้สอดคล้องกับแผนพัฒนาจังหวัดร้อยเอ็ด ระยะ 5 ปี (พ.ศ. 2566 – 2570) และเมื่อแผนพัฒนาจังหวัดร้อยเอ็ด ระยะ 5 ปี (พ.ศ. 2566 – 2570) ประกาศใช้ จึงจะดำเนินการทบทวนแผนพัฒนาท้องถิ่น (พ.ศ. 2566 – 2570) ให้สอดคล้องกับแผนพัฒนาจังหวัดฯ ต่อไป

1.4 ยุทธศาสตร์การพัฒนาขององค์กรปกครองส่วนท้องถิ่นในเขตจังหวัดร้อยเอ็ด (พ.ศ. 2566 – 2570)

วิสัยทัศน์

“องค์กรปกครองส่วนท้องถิ่นในเขตจังหวัดร้อยเอ็ด มีบริการสาธารณะที่ดี เน้นการมีส่วนร่วมทุกภาคส่วน เพื่อการพัฒนาท้องถิ่นและประโยชน์ของประชาชนอย่างยั่งยืน”

พันธกิจ

๑. ส่งเสริมการจัดทำบริการสาธารณะให้ได้ประสิทธิภาพ เพื่อสร้างโอกาส สร้างอาชีพ รายได้ ยกระดับคุณภาพชีวิตให้มีความมั่นคง

๒. ส่งเสริมการสร้างภูมิคุ้มกันให้สามารถรองรับการเปลี่ยนแปลงอย่างมีประสิทธิภาพ

๓. ส่งเสริมการมีส่วนร่วมและประสานทุกภาคส่วนในการขับเคลื่อนการพัฒนาท้องถิ่น

เป้าประสงค์รวม

๑. ท้องถิ่นมีการพัฒนาอย่างยั่งยืน

๒. ประชาชนมีคุณภาพชีวิตที่ดี

การจัดทำแผนพัฒนาท้องถิ่น (พ.ศ. 2566 – 2570) ขององค์การบริหารส่วนตำบลสิงห์โคก มีความสัมพันธ์กับยุทธศาสตร์การพัฒนาขององค์กรปกครองส่วนท้องถิ่นในเขตจังหวัดร้อยเอ็ด (พ.ศ. 2566 – 2570) โดยมุ่งเน้นพัฒนาด้านเศรษฐกิจ เมืองน่าอยู่ รักษาสิ่งแวดล้อมและทรัพยากรธรรมชาติ ปกป้องสถาบัน พัฒนาองค์กรให้มีประสิทธิภาพ สานต่อแนวทางพระราชดำริ ด้านการศึกษา การเกษตร พัฒนาสังคม ด้านการพัฒนาสาธารณสุข ด้านการพัฒนาโครงสร้างพื้นฐาน ด้านการพัฒนาการท่องเที่ยว ศาสนา-วัฒนธรรมประเพณีและกีฬา ด้านการบริหารจัดการบ้านเมืองที่ดี ด้านการรักษาความปลอดภัยในชีวิตและทรัพย์สินด้านการอนุรักษ์ทรัพยากรธรรมชาติและสิ่งแวดล้อม ตามรายละเอียดของยุทธศาสตร์การพัฒนาขององค์กรปกครองส่วนท้องถิ่นในเขตจังหวัดร้อยเอ็ด (พ.ศ. 2566 - 2570) มีทั้งหมด 4 ยุทธศาสตร์ ดังนี้

(1) ยุทธศาสตร์พัฒนาเชื่อมโยงเครือข่ายโครงสร้างพื้นฐาน

(2) ยุทธศาสตร์สร้างความเข้มแข็งชุมชนและสังคม

(3) ยุทธศาสตร์การพัฒนาที่สมดุลและยั่งยืน

(4) ยุทธศาสตร์การพัฒนาสร้างเสริมสมรรถนะประชาชนและพลังทางสังคม

โดยแต่ละยุทธศาสตร์ มีแนวทางในการพัฒนา ดังนี้

1. ยุทธศาสตร์โครงการพัฒนาเชื่อมโยงเครือข่ายโครงสร้างพื้นฐาน

1.1 ส่งเสริม สนับสนุนการบริหารจัดการน้ำเพื่อแก้ไขและป้องกันปัญหาอุทกภัยอย่างเป็นระบบตามแนวทางพระราชดำริ เช่น การบริหารจัดการ “น้ำ” เติร์ยมรับมือ “สู้ภัยแล้ง”

1.2 ส่งเสริมการพัฒนาชุมชนและสังคมตามแนวปรัชญาเศรษฐกิจพอเพียง

1.3 พัฒนาโครงสร้างพื้นฐาน วางผังเมืองและสิ่งอำนวยความสะดวกให้ครอบคลุมทั่วถึง

2. ยุทธศาสตร์การสร้างความเข้มแข็งชุมชนและสังคม

2.1 ยกระดับคุณภาพการศึกษา ผลิตรคนที่มีคุณภาพ และมีสติปัญญารอบรู้ เท้าทันการเปลี่ยนแปลง

2.2 ลดความเหลื่อมล้ำ สร้างคนให้มีคุณภาพ เช่น การพัฒนาคุณภาพชีวิตให้กับผู้สูงอายุ เด็ก สตรี และผู้ด้อยโอกาสให้ดีขึ้น

2.3 พัฒนาคอนให้มีสุขภาวะที่ดี ทั้งทางร่างกาย จิตใจ เช่น สาธารณสุข สร้างสุขภาพประชาชน “3อ.2ส.” (อาหาร ออกกำลังกาย อารมณ์ ไม่สูบบุหรี่ และไม่ดื่มสุรา) สนับสนุนอุปกรณ์ทางการแพทย์

2.4 ส่งเสริมงานป้องกันแก้ไขปัญหายาเสพติด

2.5 ทำนุบำรุงศาสนาวัฒนธรรมอันดีงามของท้องถิ่น

2.6 ป้องกันและบรรเทาสาธารณภัย รักษาความสงบเรียบร้อยและส่งเสริมศีลธรรมอันดีของประชาชน

2.7 สนับสนุน ส่งเสริมการกีฬา บำรุงสถานที่สำหรับกีฬาการท่องเที่ยวและสุขภาพ จัดให้มีสวนสาธารณะ และสถานที่พักผ่อนหย่อนใจ

3. ยุทธศาสตร์การพัฒนาที่สมดุลและยั่งยืน

3.1 ส่งเสริม สนับสนุนการเพิ่มขีดความสามารถการแข่งขันด้านเศรษฐกิจ เกษตรกรรม อุตสาหกรรม ท่องเที่ยวและบริการ ยกระดับมาตรฐานการผลิต และพัฒนาศักยภาพด้านการเกษตร เพิ่มปริมาณคุณภาพการผลิต ส่งเสริมการเกษตรปลอดภัย เกษตรอินทรีย์ ลดต้นทุนการผลิต เพิ่มช่องทางการตลาด ส่งเสริมเทคโนโลยีการเกษตร และเครือข่ายเกษตรกร เร่งรัดสร้างอาชีพเพื่อเศรษฐกิจชุมชน

3.2 ส่งเสริมการเลี้ยงสัตว์เศรษฐกิจ และพืชเศรษฐกิจสร้างรายได้

3.3 บริหารจัดการน้ำ พัฒนาแหล่งน้ำ ธนาคารน้ำใต้ดิน สร้างโครงข่ายน้ำ เพื่อการเกษตร น้ำสะอาดเพื่อการอุปโภคบริโภค

3.4 บำรุงรักษา ฟื้นฟูทรัพยากรธรรมชาติและสิ่งแวดล้อมให้ได้รับการจัดสรรที่ดีมีคุณภาพ

3.5 ประสานความร่วมมือกับองค์กรปกครองส่วนท้องถิ่นอื่นๆ ในการพัฒนาแก้ไขปัญหาความเดือดร้อนของประชาชน

4. ยุทธศาสตร์การพัฒนาสร้างเสริมสมรรถนะประชาชนและพลังทางสังคม

4.1 ยึดหลักธรรมาภิบาล มุ่งเน้นการมีส่วนร่วมของประชาชน

4.2 พัฒนาความร่วมมือระหว่างส่วนราชการและองค์กรปกครองส่วนท้องถิ่น

4.3 สนับสนุน ส่งเสริมการบูรณาการจัดทำแผนพัฒนาท้องถิ่นเพื่ออนาคต

4.4 ส่งเสริมการปกครองตามระบบประชาธิปไตย ทำงานอย่างซื่อสัตย์สุจริต ยกระดับความโปร่งใสในการบริหารงาน

4.5 นำเทคโนโลยีและนวัตกรรมมาใช้ในการพัฒนาท้องถิ่น

4.6 ปรับปรุงโครงสร้างให้กระชับไม่ซับซ้อน

1.5 ไทยแลนด์ 4.0 (THAILAND 4.0)

การจัดทำแผนพัฒนาท้องถิ่นต้องมีความสัมพันธ์กับไทยแลนด์ 4.0 โดยให้ความสำคัญกับการพัฒนา ด้านเทคโนโลยีกลุ่มอาหาร เกษตร และเทคโนโลยีชีวภาพ กลุ่มสาธารณสุข สุขภาพ และเทคโนโลยีทางการแพทย์ กลุ่มเครื่องมือ อุปกรณ์อัจฉริยะ หุ่นยนต์ และระบบเครื่องกลที่ใช้ระบบอิเล็กทรอนิกส์ควบคุม กลุ่มดิจิทัล เทคโนโลยีอินเทอร์เน็ตที่เชื่อมต่อและบังคับอุปกรณ์ต่างๆ ปัญญาประดิษฐ์และเทคโนโลยีสมองกลฝังตัว กลุ่มอุตสาหกรรมสร้างสรรค์ วัฒนธรรม และบริการที่มีมูลค่าสูง โดยรายละเอียดไทยแลนด์ 4.0 มีดังนี้

ประเทศไทย 4.0 ถือเป็นการพัฒนา เครื่องยนต์เพื่อขับเคลื่อนการเติบโตทางเศรษฐกิจชุดใหม่ (New Engines of Growth) ด้วยการเปลี่ยนแปลง ความได้เปรียบเชิงเปรียบเทียบ ของประเทศที่มีอยู่ 2 ด้าน คือ ความหลากหลายเชิงชีวภาพ และ ความหลากหลายเชิงวัฒนธรรม ให้เป็นความได้เปรียบในเชิงแข่งขัน โดยการเติมเต็ม

ด้วยวิทยาการ ความคิดสร้างสรรค์ นวัตกรรม วิทยาศาสตร์ เทคโนโลยี การวิจัยและพัฒนา แล้วต่อยอดความได้เปรียบเชิงเปรียบเทียบเป็น 5 กลุ่มเทคโนโลยีและอุตสาหกรรมเป้าหมาย ประกอบด้วย

1. กลุ่มอาหาร เกษตร และเทคโนโลยีชีวภาพ (Food, Agriculture & Bio-Tech) อาทิ เทคโนโลยีการเกษตร (Agritech) เทคโนโลยีอาหาร (Foodtech) เป็นต้น
2. กลุ่มสาธารณสุข สุขภาพ และเทคโนโลยีทางการแพทย์ (Health, Wellness & Bio-Med) อาทิ เทคโนโลยีสุขภาพ (Healthtech) เทคโนโลยีการแพทย์ (Medtech) สปา (Spa) เป็นต้น
3. กลุ่มเครื่องมือ อุปกรณ์อัจฉริยะ หุ่นยนต์ และระบบเครื่องกลที่ใช้ระบบอิเล็กทรอนิกส์ควบคุม (Smart Devices, Robotics & Mechatronics) อาทิ เทคโนโลยีหุ่นยนต์ (Robotech) เป็นต้น
4. กลุ่มดิจิทัล เทคโนโลยีอินเทอร์เน็ตที่เชื่อมต่อและบังคับอุปกรณ์ต่างๆ ปัญญาประดิษฐ์และเทคโนโลยีสมองกลฝังตัว (Digital, IOT, Artificial intelligence & Embedded Technology) อาทิ เทคโนโลยีการเงิน (Fintech) อุปกรณ์เชื่อมต่อออนไลน์โดยไม่ต้องใช้คน (IoT) เทคโนโลยีการศึกษา (Edtech) อี-มาร์เก็ตเพลส (E-Market place) อี-คอมเมิร์ซ (E-Commerce) เป็นต้น
5. กลุ่มอุตสาหกรรมสร้างสรรค์ วัฒนธรรม และบริการที่มีมูลค่าสูง (Creative, Culture & High Value Services) อาทิ เทคโนโลยีการออกแบบ (Designtech) ธุรกิจไลฟ์สไตล์ (Lifestyle Business) เทคโนโลยีการท่องเที่ยว (Traveltech) การเพิ่มประสิทธิภาพการบริการ (Service Enhancing) เป็นต้น

2. ยุทธศาสตร์ขององค์การบริหารส่วนตำบลสิงห์โคก

2.1 วิสัยทัศน์ (Vision)

องค์การบริหารส่วนตำบลสิงห์โคก ได้กำหนดวิสัยทัศน์ (Vision) เพื่อแสดงสถานการณ์ในอนาคต ซึ่งเป็นจุดมุ่งหมายความคาดหวังที่ต้องการให้เกิดขึ้นในอนาคตข้างหน้า ซึ่งจะสามารถสะท้อนถึงสภาพการณ์ของท้องถิ่นในอนาคตอย่างรอบด้าน ภายใต้การเปลี่ยนแปลงของสภาพแวดล้อมด้านต่างๆ จึงได้กำหนดวิสัยทัศน์ความหวังที่จะให้เกิดขึ้นในอนาคต ดังนี้

**“ท้องถิ่นทองที่เป็นหนึ่งเดียว สามัคคีกลมเกลียวร่วมพัฒนา
เพื่อความเจริญก้าวหน้า ของชาวประชาตำบลสิงห์โคก”**

พันธกิจ (Mission)

1. จัดให้มีและบำรุงรักษาทางน้ำและทางบก
2. บำรุงและส่งเสริมการประกอบอาชีพของประชาชน
3. ส่งเสริมและรักษาความสะอาดของถนน ทางน้ำ ทางเดิน และพื้นที่สาธารณะรวมทั้งกำจัดขยะมูลฝอยและสิ่งปฏิกูล
4. ส่งเสริมการศึกษา ศาสนา ศิลปะ จารีตประเพณีและวัฒนธรรม
5. ส่งเสริมการพัฒนาเด็ก เยาวชน สตรี ประชาชน ผู้สูงอายุ และผู้พิการ
6. ป้องกันและบรรเทาสาธารณภัย
7. ป้องกันโรคและระงับโรคติดต่อและไม่ติดต่อ
8. คุ้มครองดูแลและบำรุงรักษาทรัพยากรธรรมชาติและสิ่งแวดล้อม

9. บำรุงรักษาศิลปะ จารีตประเพณี ภูมิปัญญาท้องถิ่น และวัฒนธรรมอันดีงามของท้องถิ่น
10. ป้องกันและแก้ไขปัญหาเสพติด
11. ส่งเสริมสนับสนุนและเตรียมความพร้อมสู่ประชาคมอาเซียน

นโยบายผู้บริหารท้องถิ่น

1. นโยบายด้านการพัฒนาการศึกษา ศาสนาและวัฒนธรรม

- 1.1. ส่งเสริมและดำเนินการจัดการศึกษาระดับปฐมวัยของศูนย์พัฒนาเด็กเล็กองค์การบริหารส่วนตำบลสิงห์โคก
- 1.2 ส่งเสริมพัฒนาความรู้ให้แก่ครูผู้ดูแลเด็กเล็กของศูนย์ต่างๆ
- 1.3. ส่งเสริมและดูแลอาหารกลางวันและอาหารเสริม(นม)ของเด็กนักเรียนให้มีคุณภาพตามหลักโภชนาการ
- 1.4 ส่งเสริมและสนับสนุนการจัดการศึกษาขั้นพื้นฐานให้แก่สถานศึกษาในพื้นที่
- 1.5 ส่งเสริมและสนับสนุนการเผยแพร่คุณธรรมทางศาสนา อนุรักษ์วัฒนธรรม ขนบธรรมเนียมประเพณีอันดีงามของท้องถิ่น และจัดงานวันสำคัญต่างๆ
- 1.6 ส่งเสริมการศึกษานอกระบบเพื่อการเรียนรู้ ค้นคว้า โดยการจัดให้มีหนังสือพิมพ์ วารสารและเอกสารต่างๆ ประจำที่อ่านหนังสือพิมพ์ประจำหมู่บ้าน

2. นโยบายด้านการพัฒนาเศรษฐกิจ

- 2.1 ส่งเสริมการจ้างงาน สร้างรายได้ สร้างอาชีพให้กับประชาชนจากผลผลิตในท้องถิ่น ฝึกอบรมอาชีพให้แก่ประชาชน
- 2.2 ส่งเสริมและสนับสนุนความรู้ด้านเทคโนโลยีให้กับเกษตรกรและสนับสนุน การผลิต/ผลผลิตทางการเกษตร
- 2.3 ส่งเสริมและสนับสนุนการพัฒนาเศรษฐกิจแบบพอเพียง
- 2.4 ส่งเสริมและสนับสนุนให้มีตลาดภายในชุมชนและยกระดับมาตรฐานของตลาดในการที่จะมุ่งสู่ตลาดสดนำซื้อ ผู้บริโภคปลอดภัย ซึ่งจะทำให้เป็นที่เชื่อถือของประชาชนในการซื้อขายมากขึ้น

3. นโยบายด้านการพัฒนาโครงสร้างพื้นฐาน

- 3.1 ส่งเสริมสนับสนุนการก่อสร้างถนน สะพาน ทางเชื่อมทางหลักระหว่างหมู่บ้านให้แล้วเสร็จ เพื่อการคมนาคมที่สะดวกและปลอดภัยของประชาชน
- 3.2 ส่งเสริมสนับสนุนให้มีการก่อสร้าง ซ่อมแซมถนนลูกรังเพื่อใช้เป็นเส้นทางนำผลผลิตทางการเกษตรออกจำหน่ายได้สะดวกและรวดเร็วยิ่งขึ้น
- 3.3 ส่งเสริมสนับสนุนการขยายเขตระบบประปาหมู่บ้าน ปรับปรุงซ่อมแซมระบบประปาในหมู่บ้านที่มีปัญหา ให้มีสภาพยั่งยืน และตรวจคุณภาพน้ำประปาให้มีความเหมาะสมสำหรับใช้อุปโภคบริโภคอย่างสม่ำเสมอ
- 3.4 ส่งเสริมสนับสนุนให้มีการขุดลอก คลอง หนอง บึง เพื่อกักเก็บน้ำอุปโภค บริโภค ใช้ในการประมง การเกษตร เพื่อป้องกันการบุกรุกคลองสาธารณะ และช่วยในการระบายน้ำมิให้เกิดปัญหาน้ำท่วม
- 3.5 ส่งเสริมสนับสนุนการดำเนินการขยายเขตไฟฟ้าสำหรับประชาชนและพื้นที่เกษตรกรเพื่อมุ่งพัฒนาการประกอบอาชีพของเกษตรกรและความจำเป็นของประชาชน ที่มีความจำเป็นต้องได้รับบริการเพื่อการดำรงชีวิตที่ดีขึ้น และนำไปสู่การเพิ่มผลผลิตให้กับเกษตรกรได้มากยิ่งขึ้น
- 3.6 ดำเนินการส่งเสริมระบบจราจรโดยติดตั้งสัญญาณไฟ เครื่องหมายจราจร ในเขตองค์การบริหารส่วนตำบลสิงห์โคก เพื่อความปลอดภัยแก่ผู้ใช้รถใช้ถนน
- 3.7 ดำเนินการจัดทำผังเมืองและปรับปรุงภูมิทัศน์ขององค์การบริหารส่วนตำบลสิงห์โคกและหมู่บ้าน

4. นโยบายด้านการพัฒนาสังคม

4.1 ส่งเสริมและสนับสนุนโดยความร่วมมือระหว่างองค์การบริหารส่วนตำบลสิงห์โคกกับผู้นำท้องถิ่นในการแก้ไขปัญหายาเสพติดและสกัดกั้นการแพร่ระบาดของยาเสพติด ให้หมดไปเพื่อพัฒนาให้เป็นชุมชนเข้มแข็ง

4.2 ส่งเสริมและสนับสนุนกิจการด้านการสาธารณสุขและให้บริการด้านสุขภาพอนามัยและการรักษาพยาบาลอย่างทั่วถึง

4.3 ส่งเสริมพัฒนาสตรี เด็ก เยาวชน ผู้สูงอายุ ผู้พิการ งานสวัสดิการสังคมและ การสังคมสงเคราะห์ และกิจกรรมของชมรมผู้สูงอายุ

4.4 จัดให้มีการบริการเพื่อพัฒนาคุณภาพชีวิตแก่ประชาชน โดยองค์การบริหารส่วนตำบลสิงห์โคกออกเคลื่อนที่ให้บริการประชาชน ตามหน้าที่ขององค์การบริหารส่วนตำบล

4.5 ดำเนินการส่งเสริมให้มีการติดตั้งกล้องวงจรปิดในเขตองค์การบริหารส่วนตำบลสิงห์โคก เพื่อเพิ่มมาตรการในการรักษาความปลอดภัยในชีวิตและทรัพย์สินของประชาชน การป้องกันรักษาความสงบเรียบร้อย และการป้องกันและบรรเทาสาธารณภัย

4.5 ส่งเสริมและสนับสนุนกิจกรรมกีฬาและนันทนาการ จัดให้มีการออกกำลังกายและเล่นกีฬาทุกประเภท ทั้งกีฬาเพื่อการแข่งขัน กีฬาเพื่อสุขภาพ ลานกีฬาด้านยาเสพติด

4.6 ส่งเสริมและสนับสนุนการรวมกลุ่มของประชาชน การจัดกิจกรรมให้แก่ผู้ประกอบการค้า สุขาภิบาล อาหาร คณะกรรมการชุมชน กลุ่มแม่บ้าน อาสาสมัครสาธารณสุขประจำหมู่บ้าน(อสม) และอื่น ๆ

4.7 จัดให้มีการป้องกันและควบคุมโรคติดต่อและโรคไม่ติดต่อ

5. นโยบายด้านการพัฒนาสิ่งแวดล้อมและการท่องเที่ยว

5.1 ดำเนินการสร้างองค์ความรู้ในการจัดเก็บขยะมูลฝอยในครัวเรือนอย่างเป็นระบบและทั่วถึง ลดปัญหาขยะตกค้าง รวมทั้งกำจัดโดยถูกหลักสุขาภิบาล ส่งเสริมการคัดแยกขยะที่บ้าน สถานศึกษาและชุมชนเพื่อลดปริมาณขยะและนำไปใช้ให้เกิดประโยชน์ตามระบบรีไซเคิล

5.2 ส่งเสริมและปรับปรุงตำบลสิงห์โคกสุวิถีหมู่บ้านสะอาด น่าดู น่าอยู่ สู่ตำบลร่มรื่นสวยงาม

5.3 ส่งเสริมและสนับสนุนดูแลรักษาทรัพยากรธรรมชาติและอนุรักษ์สิ่งแวดล้อม เช่น การดูแลรักษาพื้นที่ป่าสาธารณะ คูคลอง ทางระบายน้ำ ที่สาธารณะอื่นๆ ให้มีการจัดการน้ำเสียอย่างเป็นระบบ ตลอดจนสถานที่สำคัญของท้องถิ่น

5.4 ส่งเสริมและพัฒนาแหล่งท่องเที่ยว ภูมิปัญญาท้องถิ่น และจัดตั้งพิพิธภัณฑ์เพื่ออนุรักษ์สิ่งของหายากรดับหมู่บ้าน ตำบล

5.5 ส่งเสริมโครงการพัฒนาศึกษาดูงานของบุคลากรและกลุ่มอาชีพต่างๆ

6. นโยบายด้านการพัฒนาการเมืองและการบริหาร

6.1 ดำเนินการเพิ่มประสิทธิภาพในการให้บริการประชาชนให้สะดวกรวดเร็วถูกต้อง โปร่งใส เป็นธรรม และเสมอภาคตามหลักการบริหารจัดการที่ดีในองค์กร พัฒนาบุคลากรขององค์การบริหารส่วนตำบลสิงห์โคก ให้มีความรู้ ความสามารถ ให้มีจิตสำนึกในการให้บริการประชาชน และเน้นการทำงานแบบบูรณาการและสร้างจิตสำนึกให้มีคุณธรรมและจริยธรรมตามหลักธรรมาภิบาล

6.2 พัฒนาการจัดเก็บภาษีของท้องถิ่นให้เป็นอย่างทั่วถึง ถูกต้องและเป็นธรรมเพื่อพัฒนาท้องถิ่นให้เจริญก้าวหน้า

6.3 ส่งเสริมและพัฒนาระบบเทคโนโลยีสารสนเทศ เครื่องมือเครื่องใช้ อาคารสถานที่ให้พร้อมปฏิบัติงาน

6.4 ส่งเสริมสวัสดิการและสร้างขวัญและกำลังใจให้แก่พนักงานส่วนตำบล ลูกจ้างประจำ และพนักงานจ้าง โดยการจัดประโยชน์ตอบแทนอื่นๆ เป็นกรณีพิเศษ

6.5 พัฒนาการเมือง ส่งเสริมการมีส่วนร่วมของประชาชนในการพัฒนาท้องถิ่นและการปกครองในระบอบประชาธิปไตยอันมีพระมหากษัตริย์ทรงเป็นพระประมุข

6.6 ให้มีการเผยแพร่ข้อมูลข่าวสารขององค์การบริหารส่วนตำบลสิงห์โคก ให้ประชาชนทราบ เพื่อการบริหารงานที่โปร่งใสตามแนวทางการมีส่วนร่วมของประชาชน

จากนโยบายข้างต้น เป็นการกำหนดนโยบายในการที่จะบริหารและพัฒนาอยู่บนพื้นฐานของความจริงที่จะแก้ไขปัญหาและสนองตอบความต้องการของประชาชนในท้องถิ่นเป็นที่ตั้งในทุกๆ ด้าน

ข้าพเจ้า นายบุญธรรม เหล่าบ้านเหนือ นายองค์การบริหารส่วนตำบลสิงห์โคก ขอให้คำมั่นสัญญาต่อสภาองค์การบริหารส่วนตำบลสิงห์โคก อันทรงเกียรติแห่งนี้ว่า ช่วงเวลา 4 ปีนับตั้งแต่นี้ไป ข้าพเจ้าจะมุ่งบริหารราชการองค์การบริหารส่วนตำบลสิงห์โคก ตามแนวนโยบายที่ได้แถลงต่อสภาแห่งนี้ โดยจะยึดประโยชน์และความอยู่ดีมีสุขของประชาชนในเขตองค์การบริหารส่วนตำบลสิงห์โคก เป็นสำคัญ

2.2 ยุทธศาสตร์

คณะกรรมการพัฒนาองค์การบริหารส่วนตำบลร่วมกับประชาคมท้องถิ่น ส่วนราชการ รัฐวิสาหกิจ รวมทั้งองค์กรต่างๆ ที่เกี่ยวข้อง ได้กำหนดยุทธศาสตร์ขององค์การบริหารส่วนตำบล 6 ด้าน ดังนี้

- ยุทธศาสตร์ที่ 1 การพัฒนาด้านเศรษฐกิจและการเกษตร
- ยุทธศาสตร์ที่ 2 การพัฒนาด้านการสร้างความเข้มแข็งของครอบครัวชุมชนและสังคม
- ยุทธศาสตร์ที่ 3 การพัฒนาด้านการศึกษา ศาสนาและวัฒนธรรม
- ยุทธศาสตร์ที่ 4 การพัฒนาด้านโครงสร้างพื้นฐาน
- ยุทธศาสตร์ที่ 5 การพัฒนาด้านสาธารณสุขและสิ่งแวดล้อม
- ยุทธศาสตร์ที่ 6 การพัฒนาด้านการเมืองการบริหาร

2.3 เป้าประสงค์

- (1) ขุดลอก คูคลองและจัดสร้างแหล่งน้ำ สงวนและเก็บกักน้ำเพื่อการเกษตร
- (2) ด้านการเฝ้าระวังโรค การป้องกันโรค การควบคุมโรค และการช่วยเหลือประชาชน หรือบรรเทาความเดือดร้อนของโรคติดเชื้อไวรัสโคโรนา 2019 (COVID-19) และได้รับการบริการสาธารณสุขอื่นๆ อย่างทั่วถึง
- (3) ส่งเสริมและพัฒนาระบบการศึกษาในสังกัด อปท.
- (4) พัฒนาและเตรียมบุคลากรด้านการศึกษา
- (5) สนับสนุนให้มีการนำระบบเทคโนโลยีสารสนเทศมาใช้เป็นเครื่องมือและประกอบการศึกษา
- (6) ส่งเสริมการศึกษาในระบบ นอกระบบ และการศึกษาตามอัธยาศัย
- (7) ประชาชนได้ใช้เส้นทางคมนาคมที่มีมาตรฐานปลอดภัยใช้งานได้ดี
- (8) พัฒนาชุมชนและสังคมตามแนวทางปรัชญาเศรษฐกิจพอเพียง ลดต้นทุนการผลิตและเพิ่มมูลค่าการผลิต
- (9) สนับสนุนการทำเกษตรทางเลือก
- (10) ส่งเสริมประชาชนในท้องถิ่นให้มีการเลี้ยงสัตว์เศรษฐกิจ
- (11) ส่งเสริมพัฒนาบทบาทและคุณภาพชีวิตของเด็ก เยาวชนสตรี ผู้สูงอายุ ผู้พิการและด้อยโอกาส
- (12) สนับสนุนและประสานรัฐบาล องค์กรปกครองส่วนท้องถิ่นทุกระดับเพื่อป้องกันและให้มีการปราบปรามและแก้ไขปัญหาการเสพติด
- (13) สนับสนุนการจัดตั้งกองทุน และเพิ่มสวัสดิการ
- (14) ส่งเสริมและสนับสนุนให้การรักษาพยาบาลประชาชนในระดับตำบล หมู่บ้าน และชุมชนที่มีคุณภาพและมาตรฐาน
- (15) ส่งเสริมสุขภาพและอนามัยของประชาชนในระดับหมู่บ้านและชุมชน ให้มีสุขภาพแข็งแรง
- (16) ส่งเสริมสนับสนุนการวางระบบการพัฒนาด้านโครงสร้างคุณภาพชีวิตพื้นฐาน
- (17) ก่อสร้าง ปรับปรุงเส้นทางคมนาคมอย่างทั่วถึง
- (18) ประสาน สนับสนุน ร่วมมือกับส่วนราชการ และองค์กรปกครองส่วนท้องถิ่นอื่นๆ

(19) พัฒนาฟื้นฟูและส่งเสริมกิจกรรมด้านศาสนา ศิลปวัฒนธรรมและประเพณีของชุมชนท้องถิ่น
 (20) ส่งเสริมและสนับสนุนกิจกรรมลานกีฬาชุมชน และจัดการแข่งขันกีฬาประเภทต่างๆ ที่
 เกี่ยวข้อง

(21) ส่งเสริมให้ประชาชนมีส่วนร่วมการบริหารงาน
 (22) ส่งเสริมให้เกิดการบริหารจัดการที่มีประสิทธิภาพ ตอบสนองความต้องการของประชาชนตาม
 หลักการบริหารกิจการบ้านเมืองที่ดี

(23) ส่งเสริมสนับสนุนบุคลากรในหน่วยงานให้ ศึกษา/อบรม หลักสูตรต่างๆ เพื่อให้การปฏิบัติงานมี
 ประสิทธิภาพยิ่งขึ้น

(24) ส่งเสริมและสนับสนุนการติดตั้งระบบเตือนภัยธรรมชาติ และภัยพิบัติต่าง ๆ

(25) ส่งเสริมและสนับสนุน และร่วมมือกับส่วนราชการ หน่วยงาน มูลนิธิการกุศลและองค์กรที่
 เกี่ยวข้อง ในการเตรียมความพร้อมในการป้องกันภัย และการช่วยเหลือผู้ประสบภัย

(26) ส่งเสริมสนับสนุน และร่วมมือกับส่วนราชการ องค์กรปกครองส่วนท้องถิ่น ภาคเอกชน ในการ
 พัฒนาฟื้นฟูและอนุรักษ์แหล่งน้ำ ลุ่มน้ำลำคลอง และป่าไม้ให้มีความอุดมสมบูรณ์

(27) ส่งเสริมสนับสนุนและร่วมมือกับส่วนราชการ องค์กรปกครองส่วนท้องถิ่นและภาคเอกชนการ
 อนุรักษ์สร้างจิตสำนึก เพื่อป้องกันและแก้ไขปัญหาลพิษและปัญหาสิ่งแวดล้อมของชุมชนท้องถิ่นทุกระดับ

(28) ส่งเสริมสนับสนุนและสร้างความร่วมมือกับส่วนราชการที่เกี่ยวข้อง องค์กรปกครองส่วน
 ท้องถิ่นในการจัดทำระบบกำจัดขยะรวม

2.4 ตัวชี้วัด

(1) ประชาชนมีแหล่งกักเก็บน้ำใช้สำหรับอุปโภค - บริโภคและการเกษตรอย่างพอเพียง
 (2) ประชาชนได้รับการช่วยเหลือด้านการเฝ้าระวังโรค การป้องกันโรค การควบคุมโรค และการ
 ช่วยเหลือประชาชน หรือบรรเทาความเดือดร้อนของโรคติดเชื้อไวรัสโคโรนา 2019 (COVID-19) และได้รับการ
 บริการสาธารณสุขอื่นๆ อย่างทั่วถึง
 (3) โรงเรียน สพฐ. 4 แห่ง ได้รับการสนับสนุนอาหารกลางวัน อาหารเสริมนม
 (4) ศพด. 4 แห่ง ได้รับการสนับสนุนอาหารกลางวัน อาหารเสริมนม รวมทั้งพัฒนาอาคารสถานที่และ
 ระบบบริหารจัดการ

(5) เด็กและเยาวชนได้ร่วมกิจกรรม

(6) ผู้ดูแลเด็กเล็กได้รับการพัฒนาประสิทธิภาพในการปฏิบัติงาน

(7) เด็กเล็กได้มีความรู้ และมีทักษะเพิ่มขึ้น

(8) มีวัสดุ อุปกรณ์ การเรียนการสอนอย่างทั่วถึงและเพียงพอ

(9) อาสาสมัครในการช่วยเหลือชุมชนและประสานงานในชุมชน

(10) ประชาชนมีรายได้เพิ่มขึ้น 5%

(11) ส่งเสริมสวัสดิการสังคม สงเคราะห์ ผู้พิการ ผู้ด้อยโอกาส ผู้สูงอายุ 13 หมู่บ้าน

(12) กลุ่มสตรี อสม. ได้ทำกิจกรรม ร่วมกัน และสร้างความสามัคคี

(13) ประชาชนในตำบลสิงห์โคกมีรายได้เพิ่มขึ้น

(14) จัดวางผังเมืองขององค์กรปกครองส่วนท้องถิ่นให้เป็นไปตามมาตรฐาน

(15) ก่อสร้าง ปรับปรุงเส้นทางคมนาคมอย่างทั่วถึง 13 หมู่บ้าน

(16) ประสาน สนับสนุน ร่วมมือกับส่วนราชการ และองค์กรปกครองส่วนท้องถิ่นอื่นๆ

(17) ส่งเสริมขนบธรรมเนียม จารีตประเพณี ศิลปวัฒนธรรมอันดีงามของท้องถิ่น 13 หมู่บ้าน

(18) ส่งเสริมและสนับสนุนกิจกรรมลานกีฬาชุมชนและจัดการแข่งขันกีฬาประเภทต่างๆ ทั้ง 13

หมู่บ้าน

- (19) ส่งเสริมการเลือกตั้งตามระบบการปกครองแบบประชาธิปไตยและตามกฎหมายที่เกี่ยวข้อง ทั้ง 13 หมู่บ้าน
- (20) การจัดระเบียบโครงสร้างการบริหารจัดการภายในองค์กรให้สามารถปฏิบัติหน้าที่ให้เกื้อประสิทธิภาพและประสิทธิผลยิ่งขึ้น 13 หมู่บ้าน
- (21) ส่งเสริมให้ประชาชนมีส่วนร่วมการบริหารงาน
- (22) ส่งเสริมให้เกิดการบริหารจัดการที่มีประสิทธิภาพ ตอบสนองความต้องการของประชาชนตามหลักการบริหารกิจการบ้านเมืองที่ดี 13 หมู่บ้าน
- (23) ส่งเสริมและสนับสนุนการติดตั้งระบบเตือนภัยธรรมชาติ และภัยพิบัติต่างๆ 13 หมู่บ้าน
- (24) ส่งเสริมการฝึกอบรมอาสาสมัครป้องกันภัยและบรรเทาสาธารณภัยประจำหมู่บ้าน/ตำบลและทีมกู้ชีพกู้ภัยตำบล 13 หมู่บ้าน
- (25) สนับสนุนให้มีวัสดุอุปกรณ์เกี่ยวกับการป้องกันและการช่วยเหลือเมื่อเกิดภัยพิบัติ
- (26) เพื่อทัศนียภาพที่สวยงามประชาชนเห็นประโยชน์ของการปลูกป่า
- (27) ส่งเสริมสนับสนุนและร่วมมือกับส่วนราชการ องค์กรปกครองส่วนท้องถิ่นและภาคเอกชนในการรณรงค์สร้างจิตสำนึก เพื่อป้องกันและแก้ไขปัญหามลพิษและปัญหาสิ่งแวดล้อมของ 13 หมู่บ้าน
- (28) การกำจัดขยะ สิ่งปฏิกูลอย่างถูกวิธี 13 หมู่บ้าน

2.5 ค่าเป้าหมาย

- (1) มีแหล่งน้ำพอเพียงต่อการอุปโภคบริโภคและทำการเกษตร
- (2) ประชาชนเข้าถึงบริการสาธารณสุข มีสุขภาพแข็งแรง
- (3) ประชาชนมีทักษะในการประกอบอาชีพด้านเกษตร
- (4) ประชาชนมีคุณภาพชีวิตที่ดีขึ้น
- (5) การศึกษาที่มีคุณภาพและมาตรฐาน และเกิดการเรียนรู้ต่อเนื่อง
- (6) ประชาชนได้ใช้เส้นทางคมนาคมที่มีมาตรฐาน ปลอดภัย
- (7) ประชาชนได้ร่วมกิจกรรมส่งเสริมประเพณี วัฒนธรรม การท่องเที่ยว กีฬาและนันทนาการของท้องถิ่น
- (8) องค์กรปกครองส่วนท้องถิ่นมาตรฐานสากลดีขึ้น
- (9) ประชาชนมีความปลอดภัยในชีวิตและทรัพย์สิน
- (10) สิ่งแวดล้อมและทรัพยากรธรรมชาติได้รับการฟื้นฟูและอนุรักษ์

2.6 กลยุทธ์

ยุทธศาสตร์ที่ 1 การพัฒนาด้านเศรษฐกิจและการเกษตร

แนวทางที่ 1 ส่งเสริมอาชีพสนับสนุนการพัฒนาการประกอบอาชีพของประชาชน

ยุทธศาสตร์ที่ 2 การพัฒนาด้านการสร้างความเข้มแข็งของครอบครัวชุมชนและสังคม

แนวทางที่ 1 การป้องกันและบรรเทาสาธารณภัยความมั่นคงปลอดภัยในชีวิตและทรัพย์สิน/ลดอุบัติเหตุจราจรทางบก

แนวทางที่ 2 ส่งเสริมสนับสนุนและจัดกิจกรรมงานทางด้านศาสนา ศิลปวัฒนธรรม ประเพณี วันสำคัญของชาติ

แนวทางที่ 3 ส่งเสริมสนับสนุนและจัดให้มีการเล่นกีฬานันทนาการ การพักผ่อนหย่อนใจและจัดให้มีสถานที่ ที่เหมาะสมอย่างพอเพียง

แนวทางที่ 4 ส่งเสริมสนับสนุนสวัสดิการสังคมสงเคราะห์ เด็กแรกเกิด ผู้สูงอายุ ผู้พิการ ผู้ด้อยโอกาส

ยุทธศาสตร์ที่ 3 การพัฒนาด้านการศึกษา ศาสนาและวัฒนธรรม

แนวทางที่ 1 ส่งเสริมสนับสนุนพัฒนาคุณภาพชีวิตด้านการศึกษา

ยุทธศาสตร์ที่ 4 การพัฒนาด้านโครงสร้างพื้นฐาน

แนวทางที่ 1 ส่งเสริมพัฒนาเส้นทางคมนาคมขนส่ง/ไฟฟ้า/น้ำประปา/แหล่งน้ำเพื่ออุปโภค – บริโภค

ยุทธศาสตร์ที่ 5 การพัฒนาด้านสาธารณสุขและสิ่งแวดล้อม

แนวทางที่ 1 ส่งเสริมฟื้นฟูทรัพยากรธรรมชาติและสิ่งแวดล้อม

แนวทางที่ 2 ส่งเสริมสนับสนุนพัฒนาด้านสาธารณสุข

ยุทธศาสตร์ที่ 6 การพัฒนาด้านการเมืองการบริหาร

แนวทางที่ 1 การส่งเสริมการเพิ่มศักยภาพของบุคลากรและองค์กรให้มีความสามารถในการพัฒนา

แนวทางที่ 2 ส่งเสริมการมีส่วนร่วมของทุกภาคส่วนตามหลักการบริหารบ้านเมืองที่ดี

2.7 จุดยืนทางยุทธศาสตร์

(1) การพัฒนาชุมชนให้น่าอยู่มีความเข้มแข็ง โดยได้รับบริการสาธารณะด้านโครงสร้างพื้นฐานที่จำเป็นเพื่อรองรับการขยายตัวของชุมชนและเศรษฐกิจ

(2) การพัฒนาระบบการศึกษาและส่งเสริมศิลปวัฒนธรรมท้องถิ่น

(3) ส่งเสริมและพัฒนาศักยภาพคนและความเข้มแข็งของชุมชนในการพึ่งตนเอง

(4) การกำจัดขยะมูลฝอย สิ่งปฏิกูลและมลภาวะสิ่งแวดล้อมที่มีอย่างยั่งยืน

(5) การพัฒนาระบบการบริหารจัดการภาครัฐที่ดีและมีส่วนร่วมจากทุกภาคส่วน

2.8 แผนงาน

(1) แผนงานงบกลาง

(2) แผนงานบริหารงานงานทั่วไป

(2) แผนงานการรักษาความสงบภายใน

(3) แผนงานการศึกษา

(4) แผนงานสาธารณสุข

(5) แผนงานสังคมสงเคราะห์

(6) แผนงานเคหะและชุมชน

(7) แผนงานสร้างความเข้มแข็งของชุมชน

(8) แผนงานการศาสนาและวัฒนธรรมและนันทนาการ

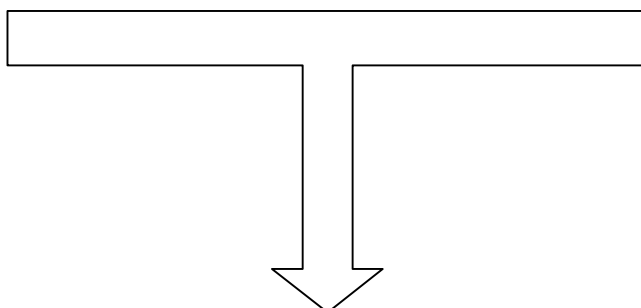
(9) แผนงานอุตสาหกรรมและการโยธา

(10) แผนงานการเกษตร

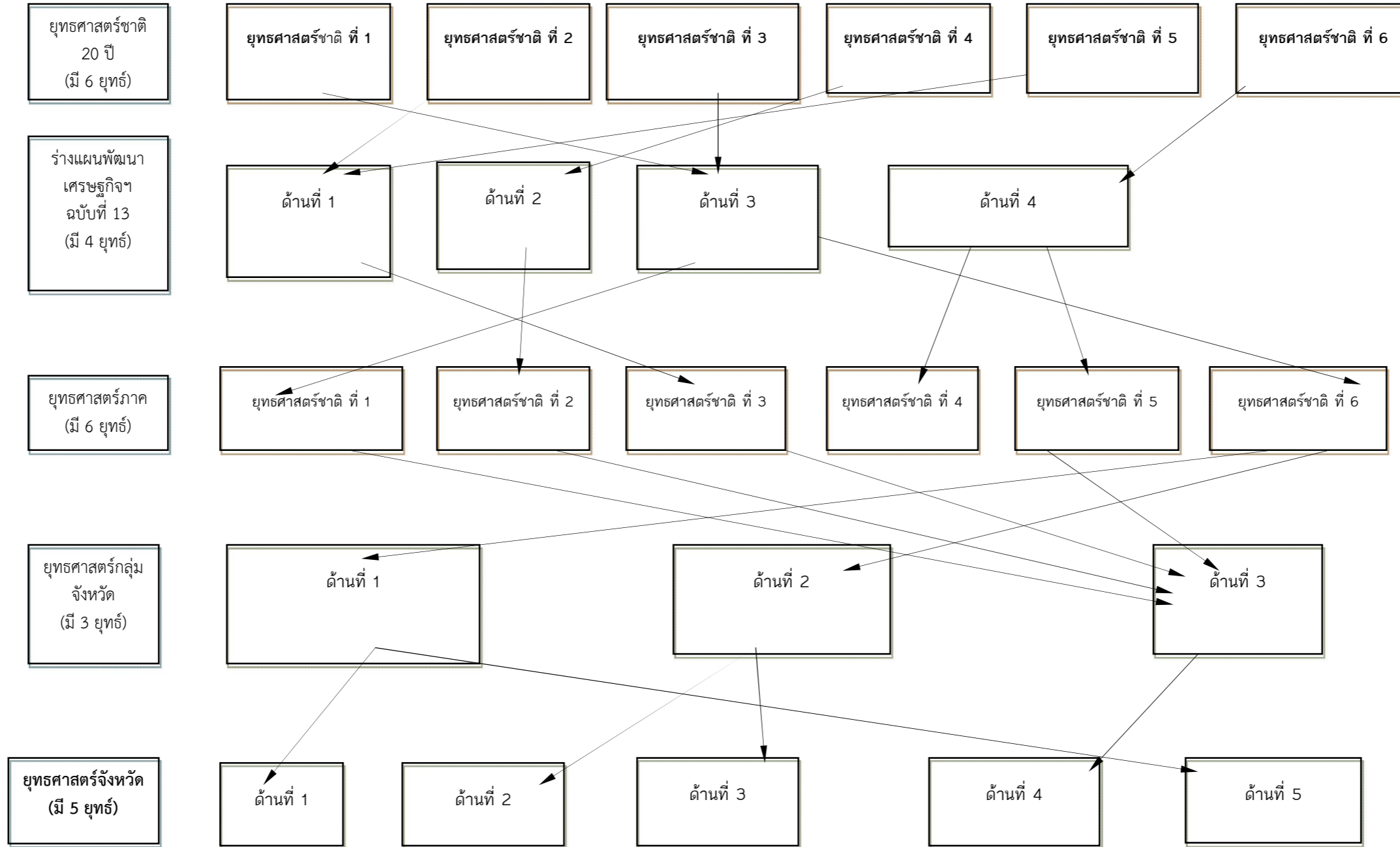
(11) แผนงานการพาณิชย์

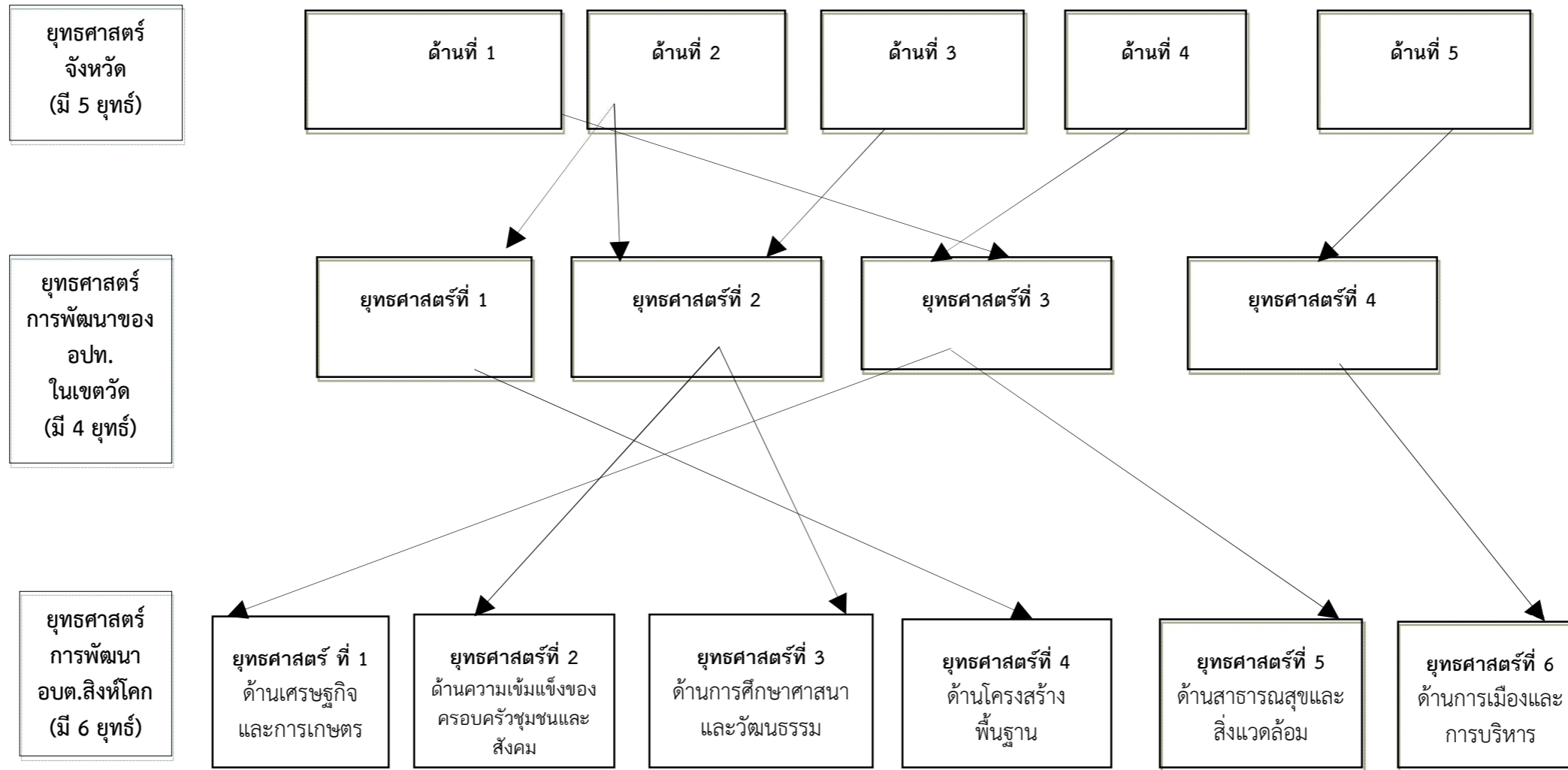
2.9 ความเชื่อมโยงของยุทธศาสตร์ในภาพรวม

ในการจัดทำแผนพัฒนาท้องถิ่น (พ.ศ. 2566 – 2570) ขององค์การบริหารส่วนตำบลสิงห์โคก มีความสอดคล้องกับ ยุทธศาสตร์การพัฒนาขององค์กรปกครองส่วนท้องถิ่นจังหวัด ยุทธศาสตร์จังหวัด ยุทธศาสตร์การพัฒนากลุ่มจังหวัด ยุทธศาสตร์การพัฒนาภาค แผนพัฒนาเศรษฐกิจและสังคมแห่งชาติ ฉบับที่ 13 ยุทธศาสตร์ชาติ 20 ปี และไทยแลนด์ 4.0 ดังนี้



2.9 ความเชื่อมโยงของยุทธศาสตร์ในภาพรวม





ตารางยุทธศาสตร์ต่างๆ

ยุทธศาสตร์ อปท.	ยุทธศาสตร์ อปท.ในเขตจังหวัดร้อยเอ็ด (พ.ศ. 2561-2565)	ยุทธศาสตร์จังหวัดร้อยเอ็ด (พ.ศ.2561-2565)	ยุทธศาสตร์กลุ่มจังหวัดภาคตะวันออกเฉียงเหนือตอนกลาง (พ.ศ.2561-2565)	ยุทธศาสตร์ภาคตะวันออกเฉียงเหนือ (พ.ศ.2561-2565)	ร่างแผนเศรษฐกิจฉบับที่ 13 (พ.ศ.2566-2570)	ยุทธศาสตร์ชาติ 20 ปี (พ.ศ.2561-2580)
1. ด้านเศรษฐกิจและการเกษตร	1. ยุทธศาสตร์โครงการตามแนวทางพระราชดำริ	1. การพัฒนาและเพิ่มขีดความสามารถในการแข่งขันทางเศรษฐกิจ	1. การพัฒนาขีดความสามารถในการแข่งขันเกษตรอุตสาหกรรมและแปรรูป	1. บริหารจัดการน้ำให้เพียงพอต่อการพัฒนาเศรษฐกิจและคุณภาพชีวิตอย่างยั่งยืน	1. ด้านเศรษฐกิจมูลค่าสูงที่เป็นมิตรต่อสิ่งแวดล้อม (High Value-added Economy)	1. ด้านความมั่นคง
2. ด้านการสร้างความเข้มแข็งของครอบครัว ชุมชนและสังคม	2. ยุทธศาสตร์คุณภาพชีวิต	2. การลดความเหลื่อมล้ำเพื่อยกระดับสังคมให้เป็นเมืองน่าอยู่ ตามแนวทางเศรษฐกิจพอเพียง	2. การพัฒนาอุตสาหกรรมท่องเที่ยวการท่องเที่ยวการท่องเที่ยวและผลิตภัณฑ์ใหม่	2. แก้ปัญหาความยากจนและพัฒนาคุณภาพชีวิตผู้มีรายได้น้อยเพื่อลดความเหลื่อมล้ำทางสังคม	2. ด้านสังคมแห่งโอกาสและความเสมอภาค High Opportunity Society	2. ด้านการสร้างความสามารถในการแข่งขัน
3. ด้านการศึกษา ศาสนา และวัฒนธรรม	3. ยุทธศาสตร์การพัฒนาเศรษฐกิจ	3. บริหารจัดการทรัพยากรธรรมชาติสิ่งแวดล้อม ให้มีความสมบูรณ์อย่างยั่งยืนตามแนวทางเศรษฐกิจพอเพียงและยกระดับอุทยานธรณีโคราชสู่อุทยานธรณีโลก	3. ยกระดับการพัฒนาคุณภาพชีวิต	3. สร้างความเข้มแข็งของฐานเศรษฐกิจภายในควบคู่กับการแก้ปัญหาทรัพยากรธรรมชาติและสิ่งแวดล้อม	3. ชีวิตที่ยั่งยืน (Eco-friendly Living)	3. ด้านการพัฒนาและเสริมสร้างศักยภาพทรัพยากรมนุษย์
4. ด้านโครงสร้างพื้นฐาน	4. ยุทธศาสตร์การพัฒนาเมือง	4. การเสริมสร้างความมั่นคงทุกมิติ เพื่อปกป้องสถาบันหลักของชาติ และความปลอดภัยในชีวิตและทรัพย์สินของประชาชน		4. พัฒนาการท่องเที่ยวเชิงบูรณาการ	4. ด้านปัจจัยสนับสนุนการพลิกโฉมประเทศ (Key Enablers for Thailand's	4. ด้านการสร้างโอกาสและความเสมอภาคทางสังคม

(ต่อ)

33

ยุทธศาสตร์ อปท.	ยุทธศาสตร์ อปท.ในเขตจังหวัดร้อยเอ็ด (พ.ศ. 2561-2565)	ยุทธศาสตร์จังหวัดร้อยเอ็ด (พ.ศ.2561-2565)	ยุทธศาสตร์กลุ่มจังหวัดภาคตะวันออกเฉียงเหนือ ตอนกลาง 1 (พ.ศ.2561-2565)	ยุทธศาสตร์ภาคตะวันออกเฉียงเหนือ (พ.ศ.2561-2565)	ร่างแผนเศรษฐกิจฉบับที่ 13 (พ.ศ.2566-2570)	ยุทธศาสตร์ชาติ 20 ปี (พ.ศ.2561-2580)
4. ด้านสาธารณสุขและสิ่งแวดล้อม	5. ยุทธศาสตร์การพัฒนาระบบการบริหารภาครัฐ	5. การพัฒนาระบบการบริหารจัดการภาครัฐรองรับ Smart City, Mice City และด้านอื่นๆ		5. ใช้โอกาสจากการพัฒนาโครงข่ายคมนาคมขนส่งที่เชื่อมโยงพื้นที่เศรษฐกิจหลักภาคกลางและพื้นที่ระเบียงเศรษฐกิจภาคตะวันออกเฉียงเหนือ (EEC) เพื่อพัฒนาเมือง และพื้นที่เศรษฐกิจใหม่ๆ ของภาค		5. ด้านการสร้างการเติบโตบนคุณภาพชีวิตที่เป็นมิตรกับสิ่งแวดล้อม
6.ด้านการเมืองการบริหาร				6. พัฒนาความร่วมมือและใช้ประโยชน์จากข้อตกลงกับประเทศเพื่อนบ้านในการสร้างความเข้มแข็งทางเศรษฐกิจตามแนวชายแดนและแนวระเบียงเศรษฐกิจ		6. ด้านการปรับสมดุลและพัฒนาระบบการบริหารจัดการภาครัฐ

3. การวิเคราะห์เพื่อพัฒนาท้องถิ่น

3.1 การวิเคราะห์กรอบการจัดทำยุทธศาสตร์ขององค์กรปกครองส่วนท้องถิ่น

ในการจัดทำแผนพัฒนาท้องถิ่น (พ.ศ. 2566 – 2570) ขององค์การบริหารส่วนตำบลสิงห์โคก ได้ใช้การวิเคราะห์ SWOT Analysis/Demand (Demand Analysis)/Global Demand และTrend ปัจจัยและสถานการณ์การเปลี่ยนแปลงที่มีผลต่อการพัฒนา อย่างน้อยต้องประกอบด้วย การวิเคราะห์ศักยภาพด้านเศรษฐกิจ ด้านสังคม ด้านทรัพยากรธรรมชาติและสิ่งแวดล้อม ซึ่งมีรายละเอียดดังนี้

จุดแข็ง (S : Strength-s)

- ประชาชนมีความพร้อม จะมีส่วนร่วมในกระบวนการพัฒนาท้องถิ่น
- การจัดโครงสร้างภายในมีความเหมาะสมสอดคล้องกับภารกิจ
- มีองค์การบริหารส่วนตำบลที่พร้อมจะให้บริการสาธารณะและแก้ไขปัญหาความเดือดร้อนของประชาชน

- มีการประสานร่วมมือกันระหว่างองค์การบริหารส่วนตำบลกับส่วนราชการต่างๆ

- ผู้นำชุมชนมีความเข้มแข็ง และมีศักยภาพในการพัฒนา

- ส่งเสริมการมีส่วนร่วมของประชาชนในรูปแบบประชาคม การประชุมวางแผนเตรียมงาน

จุดอ่อน (W : Weakness)

- กฎหมาย ระเบียบ ข้อบังคับที่เกี่ยวข้องกับการปฏิบัติงาน มีการแก้ไขเปลี่ยนแปลงอยู่ตลอดเวลาทำให้

- เจ้าหน้าที่ผู้ปฏิบัติสับสนขาดความชัดเจน

- องค์การบริหารส่วนตำบล มีงบประมาณจำกัด ทำให้การพัฒนาไม่เป็นไปตามแผนที่วางไว้

- การใช้ทรัพยากรธรรมชาติ และการทำลายสิ่งแวดล้อมเพิ่มขึ้น ก่อให้เกิดปัญหาภัยธรรมชาติ

โอกาส (O : Opportunity)

- จังหวัดร้อยเอ็ด หรือหน่วยงานที่เกี่ยวข้องสนับสนุนงบประมาณให้องค์การบริหารส่วนตำบล ดำเนินการตามแผนงานโครงการตามแนวทางยุทธศาสตร์การพัฒนาจังหวัด และแผนพัฒนาองค์การบริหารส่วนตำบล

- มีเส้นทางคมนาคมเชื่อมระหว่างจังหวัด สามารถรองรับการขยายตัวทางด้านเศรษฐกิจ

- นโยบายของรัฐบาลในการส่งเสริมการกระจายอำนาจการปกครองท้องถิ่น โดยการสร้างดุลยภาพระหว่างการกำกับดูแล และความเป็นอิสระของท้องถิ่นในการบริหารจัดการงบประมาณและบุคลากรของท้องถิ่น

อุปสรรค (T : Threat)

- ประชาชนขาดความรู้ ความเข้าใจ บทบาทหน้าที่ของตนเองกับงานของท้องถิ่น

- นโยบายรัฐบาลไม่สามารถถ่ายโอนงบประมาณมายังองค์กรปกครองส่วนท้องถิ่น ตามพระราชบัญญัติกำหนดแผนและขั้นตอนการกระจายอำนาจให้แก่องค์กรปกครองส่วนท้องถิ่น พ.ศ.2542 ทำให้การพัฒนาท้องถิ่นบางเรื่องต้องชะงัก

- กฎหมาย ระเบียบ ข้อบังคับขาดความยืดหยุ่น หรือไม่เหมาะสมสอดคล้องกับภารกิจห้วงระยะเวลาในการจัดสรรและการเบิกจ่ายงบประมาณของรัฐบาลมีความไม่แน่นอน

- การดำเนินงานตามนโยบายต่างๆ ของรัฐบาลมีจำนวนเพิ่มมากขึ้น ความรับผิดชอบเพิ่มมากขึ้น ประกอบกับปัญหาในพื้นที่และความต้องการประชาชนมีมาก แต่ไม่สามารถปฏิบัติได้ครบถ้วน เนื่องจากจำกัดด้วยอำนาจหน้าที่และจำนวนงบประมาณที่มีจำกัด

3.2 การประเมินสถานการณ์สภาพแวดล้อมภายนอกที่เกี่ยวข้อง

ในการจัดทำแผนพัฒนาท้องถิ่น (พ.ศ. 2566–2570) ขององค์การบริหารส่วนตำบลสิงห์โคกนั้น ได้ทำการประเมินสถานการณ์สภาพแวดล้อมภายนอกที่เกี่ยวข้อง ดังนี้

ด้าน	สถานการณ์สภาพแวดล้อมภายนอกที่เกี่ยวข้อง	ข้อบ่งชี้และปริมาณของปัญหา/ความต้องการ	พื้นที่เป้าหมาย/กลุ่มเป้าหมาย	ความคาดหวังและแนวโน้มอนาคต
1. การพัฒนาด้านเศรษฐกิจและการเกษตร	1) ประชาชนไม่มีการวางแผนในการดำเนินงาน	- การวางแผน	- ประชาชนในเขต อบต.	- ประชาชนสามารถวางแผนการดำเนินงานได้เอง
	2) ขาดแหล่งเงินลงทุนในการทำกิจการและประกอบอาชีพ	- การลงทุน	- ประชาชนในเขต อบต.	- มีแหล่งเงินทุนในการทำกิจการและประกอบอาชีพ
	3) ผลผลิตทางการเกษตรราคาตกต่ำระยะทางในการขนส่งผลผลิตไกลจากแหล่งรับซื้อ	- การรวมกลุ่มต่อรองกับพ่อค้าคนกลาง	- เกษตรกรในพื้นที่	- ผลผลิตมีราคาสูงขึ้น
	4) ค่าแรงต่ำค่าครองชีพสูงขาดแคลนการจ้างงาน	- การเพิ่มค่าแรงให้เหมาะสมกับการทำงาน	- ผู้ประกอบอาชีพรับจ้าง	- ค่าแรงสูงขึ้นเหมาะสมกับค่าครองชีพ มีการจ้างงานมากขึ้น
	5) คราวเรือนยังมีรายได้เฉลี่ยต่อปี ต่ำกว่า 30,000 บาท	- เพิ่มช่องทางในการประกอบอาชีพ	- ประชาชนที่มีรายได้ต่ำกว่าเกณฑ์มาตรฐาน	- ไม่มีครัวเรือนตกเกณฑ์มาตรฐานรายได้
	6) เป็นพื้นที่ที่มีดินเค็มและน้ำใต้ดินเป็นน้ำเค็มหรือมีรสกร่อย ไม่สามารถใช้ในการเกษตรและอุปโภค-บริโภคได้	- ดินและน้ำใต้ดิน - สิ่งแวดล้อม	- พื้นที่ในเขต อบต.	- ปัญหาเรื่องดินเค็มลดลง จัดทำก่อสร้าง ปรับปรุงชุดลอกแหล่งน้ำให้มีมากขึ้น
2. ด้านการพัฒนาการสร้างความเข้มแข็งของครอบครัวและสังคม	1) เด็กและผู้สูงอายุบางครอบครัว ผู้สูงอายุอยู่ตามลำพัง และรับภาระในการดูแลเด็ก	- การได้รับการดูแลเด็กและผู้สูงอายุ	- ผู้สูงอายุและเด็กในเขต อบต.	- ผู้สูงอายุและเด็กได้รับการดูแลที่ดี
	2) ผู้พิการไม่ได้รับความช่วยเหลือในดำรงชีวิต	- การได้รับการดูแลผู้พิการ	- ผู้พิการในเขต อบต.	- ผู้พิการได้รับความช่วยเหลือในการดำรงชีวิตและทั่วถึง
	3) ประชาชนในพื้นที่บางรายมีที่อยู่อาศัยไม่มั่นคงแข็งแรง	- ที่อยู่อาศัย	- ประชาชนในพื้นที่ที่ได้รับความเดือดร้อนเรื่องที่อยู่อาศัย	- ประชาชนในพื้นที่ได้รับความช่วยเหลือซ่อมแซมที่อยู่อาศัยให้มั่นคงแข็งแรง
	4) เยาวชนและวัยรุ่นติดเกมส์ สิ่งลามก บุหรี่ เหล้า สาเสพติด และท้องก่อนวัยอันสมควร	- เยาวชนและวัยรุ่นใช้เวลาว่างให้เป็นประโยชน์	- เยาวชนและวัยรุ่นในเขต อบต.	- เยาวชนและวัยรุ่นมีอนาคตที่ดี

	<p>5) ประชาชนกรอายุตั้งแต่ 35 ขึ้นไป ไม่ได้ตรวจสุขภาพประจำปี</p> <p>6) ในเขต อบต. ไม่มี แหล่งท่องเที่ยวและกิจกรรมการท่องเที่ยว</p>	<p>- การได้รับการตรวจสุขภาพ</p> <p>- การท่องเที่ยว</p>	<p>- ประชาชนในเขต อบต. ที่อายุ 35 ขึ้นไป</p> <p>- ในเขต อบต.</p>	<p>- ประชาชนที่อายุ 35 ขึ้นไปได้รับการตรวจสุขภาพทุกคน</p> <p>- มีแหล่งท่องเที่ยวใน เขต อบต. และ ส่งเสริมกิจกรรมการท่องเที่ยวเพิ่มมากขึ้น</p>
	<p>7) ศิลปะ วัฒนธรรม จารีต ประเพณี และภูมิปัญหาท้องถิ่นถูกลืมเลือนไปมาก</p>	<p>- ศิลปะ วัฒนธรรม จารีต ประเพณีและภูมิปัญหาท้องถิ่น ถูกลืมเลือนไปมาก</p>	<p>- ประชาชนในเขต อบต.</p>	<p>- ยกย่อง เชิดชูคนดี หรือปราชญ์ ชาวบ้านในโอกาสต่างๆ เพื่อเป็น ตัวอย่างแก่เยาวชน และประชาชน ศิลปะ วัฒนธรรม จารีต ประเพณีและ ภูมิปัญหาท้องถิ่น ไม่ถูกลืมและคงอยู่ สืบไป</p>
	<p>8) การจราจรบนถนนมีเพิ่มมากขึ้นอาจทำให้เกิดอุบัติเหตุขึ้นได้</p>	<p>- การจราจร</p>	<p>ประชาชนที่สัญจรไป มาบนถนน</p>	<p>มีระบบควบคุม การจราจร เช่น ติดตั้งสัญญาณไฟจราจรเพื่อเตือนให้ ระวังรถวิ่ง</p>
	<p>9) มีการทำลายและลักขโมยทรัพย์สิน ของประชาชนและราชการรวมทั้งเกิดการทะเลาะวิวาทกันในชุมชน</p>	<p>- การรักษาความปลอดภัย ในชีวิตและทรัพย์สินของ ประชาชน</p>	<p>- ประชาชนและส่วน ราชการ</p>	<p>- มีการป้องกันและ รักษาความปลอดภัยในชีวิตและ ทรัพย์สินของ ประชาชนละส่วน ราชการ เช่น การ ติดตั้งกล้องวงจรปิด การให้ผู้นำ อปพร. ควบคุมและระงับ เหตุทะเลาะวิวาท</p>
	<p>10) ประชากรที่สูบบุหรี่ ดื่มสุรา</p>	<p>- การดำเนินการตาม กฎหมาย กรณีที่ฝ่าฝืน กฎหมาย</p>	<p>- ประชาชนที่สูบ บุหรี่และดื่มสุรา</p>	<p>- ประชาชนเลิกสูบ บุหรี่และเลิกดื่มสุรา</p>

ด้าน	สถานการณ์ภาพแวดล้อมภายนอกที่เกี่ยวข้อง	ข้อบ่งชี้และปริมาณของปัญหา/ความต้องการ	พื้นที่เป้าหมาย/กลุ่มเป้าหมาย	ความคาดหวังและแนวโน้มนาคต
4. ด้านการพัฒนา ด้านโครงสร้าง พื้นฐาน	1) ไฟฟ้าส่องสว่างทางและที่สาธารณะ ยังไม่สามารถดำเนินการครอบคลุม พื้นที่ได้ทั้งหมด	- ไฟฟ้า	- ทางและที่สาธารณะ ในเขต อบต.	- ทางและที่ สาธารณะมีแสง สว่างเพียงพอ ประชาชนได้รับ ความสะดวกในการ สัญจรไปมาและ ป้องกันการเกิด อาชญากรรมได้
	2) หมู่บ้านขยายมากขึ้นระบบระบาย น้ำยังไม่เพียงพอ	- ราง/ท่อระบายน้ำ	- พื้นที่ใน อบต.	- มีรางระบายน้ำ สามารถระบายน้ำได้ สะดวก ไม่อุดตัน ไม่ ส่งกลิ่นเหม็นก่อ ความรำคาญ
	3) ถนนในตำบลยังเป็นถนนดิน ถนน ลูกรัง และเป็นหลุมเป็นบ่อ	- ถนน	- ทางและที่สาธารณะ ในเขต อบต.	- มีถนนให้ ประชาชนได้สัญจร ไปมาสะดวก
	4) ประชาชนต้องการเส้นทางในการ สัญจรไปมาเพิ่มมากขึ้นและ อบต. ไม่ สามารถดำเนินการได้เนื่องจาก งบประมาณมีไม่เพียงพอ	- เส้นทางคมนาคม	- เส้นทางคมนาคมที่ เป็นสาธารณะและ ประชาชนมีความ ต้องการให้ดำเนินการ	- มีเส้นทางในการ คมนาคมเพียงพอ และ ประชาชน ได้รับความสะดวก ในการสัญจรไปมา
	5) มีการขยายตัวของประชากรเพิ่ม มากขึ้นทำให้เกิดการขยายตัวของ อาคารบ้านเรือนทำให้เกิดเป็นชุมชน แออัด	- ประชากร	- พื้นที่ในเขต อบต.	- ควบคุมการ ก่อสร้างอาคาร บ้านเรือนการ พิจารณาออก ใบอนุญาตเพื่อไม่ เกิดปัญหาจากการ ก่อสร้างอาคาร

ด้าน	สถานการณ์ภาพ แวดล้อม ภายนอกที่เกี่ยวข้อง	ข้อบ่งชี้และปริมาณ ของปัญหา/ ความต้องการ	พื้นที่เป้าหมาย/ กลุ่มเป้าหมาย	ความคาดหวังและ แนวโน้มอนาคต
5. ด้านสาธารณสุขและ สิ่งแวดล้อม	1) ปริมาณขยะและน้ำ เสียเพิ่มมากขึ้น	- ปัญหามลพิษทาง อากาศ	- ในเขต อบต.	- ปริมาณขยะและน้ำ เสียถูกกำจัดให้หมดด้วย วิธีการที่ถูกต้อง
	2) พื้นที่ป่าภายในเขต อบต. มีน้อย			- เพิ่มพื้นที่ป่า ต้นไม้ให้ มากขึ้น
	3) ประชาชนยังเผา หญ้า ตอซังข้าว เกิด มลพิษ			- ในพื้นที่ไม่มีการเผา เกิดขึ้น
	4) มีปัญหาเรื่องขยะและ สัตว์เลี้ยงเพิ่มมากขึ้นส่ง กลิ่นเหม็นรำคาญ			- ผู้ประกอบการและ ชุมชนในเขตพื้นที่ อบต.
	5) ประชาชนบาง ครัวเรือนอุปโภค-บริโภค น้ำที่ยังไม่สะอาดและมี สิ่งเจือปน เช่น จาก น้ำฝน น้ำที่ไม่ได้ คุณภาพ มีตะกอน	- การอุปโภค-บริโภค	- ประชาชนในเขต อบต.	- ประชาชนบริโภคน้ำที่ สะอาดถูกสุขลักษณะ
	6) มีการระบาดของโรค อุบัติใหม่ โรคระบาด โรคติดต่อ	- ด้านสาธารณสุข	- พื้นที่ในเขต อบต.	- ในพื้นที่ไม่มีการระบาด ของโรคอุบัติใหม่ ทร ระบาด โรคติดต่อ
	7) ประชาชนในพื้นที่ ป่วยเป็นโรคเรื้อรัง แนวโน้มที่เพิ่มขึ้นเช่น เบาหวาน ความดัน	- ด้านการแพทย์	- ประชาชนกลุ่ม เสี่ยงและผู้ป่วย	- ประชาชนหายจากการ เจ็บป่วย
	8) ประชาชนบริโภค อาหารที่ปลอดภัย	- ด้านสาธารณสุข	- ประชาชนในเขต อบต.	- ประชาชนทราบและ สามารถเลือกบริโภค อาหารที่ปลอดภัยได้ ถูกต้อง
	9) ประชาชนกรอายุ ตั้งแต่ 35 ขึ้นไป ไม่ได้ ตรวจสุขภาพประจำปี	- การได้รับการตรวจ สุขภาพ	- ประชาชนในเขต อบต. ที่อายุ 35 ขึ้น ไป	- ประชาชนที่อายุ 35 ขึ้นไปได้รับการตรวจ สุขภาพทุกคน
6.ด้านการเมืองการ บริหาร	1) ประชาชนบางส่วนยัง ขาดความรู้ความเข้าใจ เกี่ยวกับระบบการ บริหารงาน อบต.	- การขาดความรู้ ความ เข้าใจที่ถูกต้อง	- ประชาชนในเขต อบต.	- ประชาชนมีความรู้ ความเข้าใจมากขึ้น และ สามารถเสนอแนว ทางการแก้ไขปัญหาที่ เกิดขึ้นในหมู่บ้าน

ด้าน	สถานการณ์ภาพ แวดล้อม ภายนอกที่เกี่ยวข้อง	ข้อบ่งชี้และปริมาณ ของปัญหา/ ความต้องการ	พื้นที่เป้าหมาย/ กลุ่มเป้าหมาย	ความคาดหวังและ แนวโน้มอนาคต	
5. ด้านสาธารณสุขและ สิ่งแวดล้อม	1) ปริมาณขยะและน้ำ เสียเพิ่มมากขึ้น	- ปัญหามลพิษทาง อากาศ	- ในเขต อบต.	- ปริมาณขยะและน้ำ เสียถูกกำจัดให้หมดด้วย วิธีการที่ถูกต้อง	
	2) พื้นที่ป่าภายในเขต อบต. มีน้อย			- เพิ่มพื้นที่ป่า ต้นไม้ให้ มากขึ้น	
	3) ประชาชนยังเผา หญ้า ตอซังข้าว เกิด มลพิษ	- ผู้ประกอบการและ ชุมชนในเขตพื้นที่ อบต.	- ประชาชนในเขต อบต.	- ในพื้นที่ไม่มีการเผา เกิดขึ้น	
	4) มีปัญหาเรื่องขยะและ สัตว์เลี้ยวเพิ่มมากขึ้นส่ง กลิ่นเหม็นรำคาญ			- ปัญหาขยะและสัตว์ เลี้ยวลดลง ประชาชน สามารถกำจัดขยะและ มูลสัตว์ได้โดยไม่ส่งผล กระทบต่อชุมชน	
	5) ประชาชนบาง ครัวเรือนอุปโภค-บริโภค น้ำที่ยังไม่สะอาดและมี สิ่งเจือปน เช่น จาก น้ำฝน น้ำที่ไม่ได้คุณภาพ มีตะกอน			- การอุปโภค-บริโภค	- ประชาชนบริโภคน้ำที่ สะอาดถูกสุขลักษณะ
	6) มีการระบาดของโรค อุบัติใหม่ โรคระบาด โรคติดต่อ			- ด้านสาธารณสุข	- พื้นที่ในเขต อบต.
7) ประชาชนในพื้นที่ ป่วยเป็นโรคเรื้อรัง แนวโน้มที่เพิ่มขึ้นเช่น เบาหวาน ความดัน	- ด้านการแพทย์	- ประชาชนกลุ่ม เสี่ยงและผู้ป่วย	- ประชาชนหายจากการ เจ็บป่วย		
8) ประชาชนบริโภค อาหารที่ปลอดภัย	- ด้านสาธารณสุข	- ประชาชนในเขต อบต.	- ประชาชนทราบและ สามารถเลือกบริโภค อาหารที่ปลอดภัยได้ ถูกต้อง		
9) ประชาชนกรอายุ ตั้งแต่ 35 ขึ้นไป ไม่ได้ ตรวจสุขภาพประจำปี	- การได้รับการตรวจ สุขภาพ	- ประชาชนในเขต อบต. ที่อายุ 35 ขึ้น ไป	- ประชาชนที่อายุ 35 ขึ้นไปได้รับการตรวจ สุขภาพทุกคน		
6.ด้านการเมืองการ บริหาร	1) ประชาชนบางส่วนยัง ขาดความรู้ความเข้าใจ เกี่ยวกับระบบการ บริหารงาน อบต.	- การขาดความรู้ ความ เข้าใจที่ถูกต้อง	- ประชาชนในเขต อบต.	- ประชาชนมีความรู้ ความเข้าใจมากขึ้น และ สามารถเสนอแนว ทางการแก้ไขปัญหาที่ เกิดขึ้นในหมู่บ้าน	

รายละเอียดแผนยุทธศาสตร์ องค์การบริหารส่วนตำบลสิงห์โคก

ความเชื่อมโยง กับยุทธศาสตร์ จังหวัด	ยุทธศาสตร์ อปท.ในเขต จังหวัด	ยุทธศาสตร์ อปท.	เป้าประสงค์ ตามพันธกิจ	ตัวชี้วัดผลผลิต/ โครงการ	ค่าเป้าหมาย					ความก้าว หน้าของเป้าหมาย	ตัวชี้วัดระดับ กลยุทธ์	กลยุทธ์	โครงการ / กิจกรรม	หน่วย รับผิดชอบ	หน่วย สนับสนุน
					66	67	68	69	70						
ยุทธศาสตร์ที่3 ยกระดับคุณภาพ ชีวิตและสร้าง ความเข้มแข็ง ของครอบครัว ชุมชนและสังคม	ยุทธศาสตร์ที่2 สร้างความ เข้มแข็งของ ครอบครัว ชุมชนและ สังคม	ยุทธศาสตร์ที่2 การพัฒนาด้าน การสร้างความ เข้มแข็งของ ครอบครัว ชุมชน และสังคม	-การรักษาความ สงบเรียบร้อย ความปลอดภัย ในชีวิตและ ทรัพย์สินการ ป้องกันระงับ อัคคีภัยและ บรรเทาสา ธารณภัยของ ท้องถิ่น	-ร้อยละของ อุบัติเหตุลดลง -ร้อยละความพึง พอใจของ ประชาชนต่อ ความปลอดภัย ในชีวิตและ ทรัพย์สิน -จำนวนร้อยละ ประชาชนที่มี การติดยาเสพติด ลดลง -จำนวนร้อยละ ของจำนวน ผู้เข้าร่วม โครงการ	2	4	6	8	10	-ส่งเสริมสนับสนุนกิจกรรม อาสาสมัครป้องกันภัยฝ่าย พลเรือน -ฝึกอบรมหลักสูตรจัดตั้ง หรือเพิ่มประสิทธิภาพ อาสาสมัครป้องกันภัยฝ่าย พลเรือน -รณรงค์ป้องกันภัยยาเสพ ติด -ตั้งจุดตรวจจุดบริการ ในช่วงเทศกาลให้กับพี่น้อง ประชาชน	-ร้อยละของ ครัวเรือนที่เข้าร่วม กิจกรรมของชุมชน และ อบต. -ร้อยละของ ครัวเรือนสามารถ แก้ไขปัญหาได้ด้วย ตนเอง	การพัฒนา ด้านการ ส่งเสริม ความ เข้มแข็งของ ชุมชน	-โครงการตั้งจุดบริการ และลดอุบัติเหตุ การจราจรและช่วง เทศกาลวันหยุด -โครงการชักซ้อมและ ปฏิบัติการแผนป้องกันสา ธารณภัย -โครงการฝึกอบรม หลักสูตรจัดตั้งหรือเพิ่ม ประสิทธิภาพการ ปฏิบัติงานของอาสาสมัคร ป้องกันภัยฝ่ายพลเรือน -โครงการเฝ้าระวังและ รณรงค์ป้องกันยาเสพ ติด *** (และโครงการ/ กิจกรรม อื่นๆ ตาม แผนพัฒนาของ อบต. สิงห์โคก)	กอง สวัสดิการ สังคม	-กองช่าง -กองคลัง -กอง การศึกษา -หน่วยงาน อื่นที่ เกี่ยวข้อง

ความเชื่อมโยง กับยุทธศาสตร์ จังหวัด	ยุทธศาสตร์ อปท. ในเขต จังหวัด	ยุทธศาสตร์ อปท.	เป้าประสงค์ ตามพันธกิจ	ตัวชี้วัดผลผลิต/ โครงการ	ค่าเป้าหมาย					ความก้าว หน้าของเป้าหมาย	ตัวชี้วัดระดับ กลยุทธ์	กลยุทธ์	โครงการ / กิจกรรม	หน่วย รับผิดชอบ	หน่วย สนับสนุน
					66	67	68	69	70						
ยุทธศาสตร์ที่3 ยกระดับคุณภาพ ชีวิตและสร้าง ความเข้มแข็ง ของครอบครัว ชุมชนและสังคม	ยุทธศาสตร์ที่2 สร้าง ความเข้มแข็งของ ครอบครัว ชุมชนและ สังคม	ยุทธศาสตร์ที่2 การพัฒนา ด้าน การสร้าง ความเข้มแข็ง ของ ครอบครัว ชุมชน และสังคม	-ส่งเสริมการ บริการด้านสังคม สงเคราะห์และ งานสวัสดิการ สังคมให้ ตอบสนองความ ต้องการของ ประชาชน	-จำนวนของ ประชาชนที่ ได้รับสวัสดิการ เบี้ยยังชีพ ผู้สูงอายุ ผู้พิการ ผู้ป่วยเอดส์ เพิ่มขึ้น -ร้อยละของ ประชาชนที่ ได้รับสวัสดิการ	2	4	6	8	10	-ส่งเสริมการพัฒนาอาชีพด้านการเกษตร -ส่งเสริมสนับสนุนแก้ไขปัญหาความยากจน -สนับสนุนการศึกษาอบรมและฝึกอาชีพเพื่อเสริมสร้างความเข้มแข็งของชุมชน -ส่งเสริมสนับสนุนคุณภาพชีวิตเด็กและเยาวชน สตรี ผู้สูงอายุ ผู้พิการ ผู้ด้อยโอกาส -ส่งเสริมสนับสนุนคุณภาพชีวิตความเป็นอยู่ของประชาชน	-ร้อยละของครัวเรือนที่เข้าร่วมกิจกรรมของชุมชนและ อบต. -ร้อยละของครัวเรือนสามารถแก้ไขปัญหาได้ด้วยตนเอง	การพัฒนา ด้านการส่งเสริม สวัสดิการ ของชุมชน	-โครงการก่อสร้าง/ปรับปรุง ซ่อมแซมบ้านผู้ยากไร้ ผู้ด้อยโอกาสผู้พิการ -โครงการสนับสนุนกองทุนสวัสดิการชุมชน -โครงการสนับสนุนเบี้ยยังชีพผู้สูงอายุ ผู้ป่วยเอดส์ และพิการภายในตำบล -โครงการสนับสนุนกองทุนหลักประกันสุขภาพระดับตำบล *** (และโครงการ/กิจกรรม อื่นๆ ตามแผนพัฒนาของ อบต. สิงห์โคก)	กอง สวัสดิการ สังคม	-กองช่าง -กองคลัง -กองการศึกษา -หน่วยงานอื่นที่เกี่ยวข้อง

ความเชื่อมโยง กับยุทธศาสตร์ จังหวัด	ยุทธศาสตร์ อปท. ในเขต จังหวัด	ยุทธศาสตร์ อปท.	เป้าประสงค์ ตามพันธกิจ	ตัวชี้วัดผลผลิต/ โครงการ	ค่าเป้าหมาย					ความก้าว หน้าของเป้าหมาย	ตัวชี้วัดระดับ กลยุทธ์	กลยุทธ์	โครงการ / กิจกรรม	หน่วย รับผิดชอบ	หน่วย สนับสนุน
					66	67	68	69	70						
ยุทธศาสตร์ที่3 ยกระดับคุณภาพ ชีวิตและสร้าง ความเข้มแข็ง ของครอบครัว ชุมชนและสังคม	ยุทธศาสตร์ที่2 สร้าง ความเข้มแข็งของ ครอบครัว ชุมชนและ สังคม	ยุทธศาสตร์ที่2 การพัฒนา ด้าน การสร้าง ความเข้มแข็ง ของครอบครัว ชุมชน และสังคม	-เพื่อส่งเสริม การจัดงาน กิจกรรม ด้านการศึกษา และนันทนาการ การอนุรักษ์หรือ สืบสาน วัฒนธรรม ประเพณีและภูมิ ปัญญาท้องถิ่น	-ร้อยละของ ประชาชนมี ความพึงพอใจใน การเข้าร่วม การแข่งขันกีฬา -จำนวนร้อยละ ของประชาชนที่ เข้าร่วมกิจกรรม ทางศาสนา วัฒนธรรม ประเพณี	2	4	6	8	10	-- ส่งเสริมสนับสนุนด้าน การศึกษา กีฬาและ นันทนาการ - ส่งเสริมสนับสนุน ศาสนา ประเพณี ศิลปวัฒนธรรม	-ร้อยละของ ครัวเรือนที่เข้าร่วม กิจกรรมของชุมชน และ อบต. -ร้อยละของ ครัวเรือนสามารถ แก้ไขปัญหาได้ด้วย ตนเอง	การพัฒนา ด้านการ กีฬาและ นันทนาการ การพัฒนา ด้าน คุณธรรม จริยธรรม ศาสนาและ วัฒนธรรม ประเพณี ท้องถิ่น	-โครงการแข่งขันกีฬา ประชาชนและเยาวชน ประจำปี -โครงการจัดซื้ออุปกรณ์ กีฬา -โครงการฝึกทักษะกีฬา ฟุตบอลเยาวชนตำบลสิงห์ โคก -โครงการสืบสาน ประเพณีสงกรานต์ -โครงการสืบสาน ประเพณีบุญบั้งไฟ -โครงการฝึกอบรม คุณธรรมจริยธรรมเด็ก และเยาวชนตำบลสิงห์ โคก *** (และโครงการ/ กิจกรรม อื่นๆ ตาม แผนพัฒนาของ อบต. สิงห์โคก)	กอง การศึกษา ศาสนาและ วัฒนธรรม กอง การศึกษา ศาสนาและ วัฒนธรรม	-กองช่าง -กองคลัง -กอง การศึกษา -หน่วยงาน อื่นที่ เกี่ยวข้อง

รายละเอียดแผนยุทธศาสตร์ องค์การบริหารส่วนตำบลสิงห์โคก

ความเชื่อมโยง กับยุทธศาสตร์ จังหวัด	ยุทธศาสตร์ อปท. ในเขต จังหวัด	ยุทธศาสตร์ อปท.	เป้าประสงค์ ตามพันธกิจ	ตัวชี้วัดระดับ เป้าประสงค์ (ตัวชี้วัดรวม)	ค่าเป้าหมาย					กลยุทธ์/แนวทางการ พัฒนา	ตัวชี้วัดระดับ กลยุทธ์	ความก้าว หน้าของ เป้าหมาย	โครงการ / กิจกรรม	หน่วย รับผิดชอบ	หน่วย สนับสนุน
					66	67	68	69	70						
ยุทธศาสตร์ที่ 1 ส่งเสริมและ พัฒนาการ ท่องเที่ยว การ บริการ การค้า การผลิต และ การลงทุน	ยุทธศาสตร์ที่ 1 พัฒนาการ เชื่อมโยง เครือข่าย โครงสร้าง พื้นฐาน	ยุทธศาสตร์ที่ 4 การพัฒนาด้าน โครงสร้าง พื้นฐาน	-จัดให้มีการ บำรุงรักษาทาง บก ทางระบาย น้ำ และจัดการ ด้านการจราจร -มีการจัดน้ำเพื่อ การอุปโภค บริโภค และเพื่อ การเกษตรได้ ทั่วถึง เพียงพอ	-ร้อยละของการ จัดให้มีการ บำรุงรักษาทาง บก ทางระบาย น้ำ และจัดการ ด้านการจราจร -ร้อยละของ ครัวเรือนที่ได้รับ การจัดน้ำเพื่อ การอุปโภค บริโภค และเพื่อ การเกษตรได้ ทั่วถึงเพียงพอ	2	4	6	8	10	- ก่อสร้างปรับปรุง บำรุงรักษาทางคมนาคม ถนน สะพาน และทาง ระบายน้ำ - ก่อสร้างอาคารสถานที่ สาธารณประโยชน์การ บริการสาธารณสุขและ สาธารณูปโภคและ สาธารณูปการ - พัฒนาแหล่งน้ำ ทางน้ำ เพื่ออุปโภคและบริโภค และการเกษตร	-ร้อยละของ โครงสร้างพื้นฐาน -จำนวนการติดตั้ง เครื่องหมายจราจร สัญลักษณ์จราจร ไฟสัญญาณจราจร -ร้อยละของ ครัวเรือนที่มีน้ำ อุปโภคบริโภค อย่างทั่วถึง -ร้อยละของ เกษตรกรที่มีน้ำ เพื่อการเกษตร อย่างเพียงพอ	มีการจัด กิจกรรม / โครงการ ตลอดปี งบประมาณ	-โครงการขยายไหล่ทาง พร้อมก่อสร้างราง ระบายน้ำ -โครงการขุดลอกราง ระบายน้ำ -โครงการก่อสร้าง ถนน ลูกรัง /ถนน คสล. / ถนนหินคลุก -โครงการซ่อมแซม/ ปรับปรุง ถนน คสล. / ถนนลูกรัง ถนนหินคลุก -โครงการก่อสร้าง อาคารสถานที่ สาธารณประโยชน์การ บริการสาธารณสุข และสาธารณูปการ โครงการพัฒนาแหล่ง น้ำ ทางน้ำ เพื่ออุปโภค และบริโภคและ การเกษตร *** (และโครงการ/ กิจกรรม อื่นๆ ตาม แผนพัฒนาของ อบต. สิงห์โคก)	กองช่าง	-สำนักงาน ปลัด -กองคลัง -กอง การศึกษา

รายละเอียดแผนยุทธศาสตร์ องค์การบริหารส่วนตำบลสิงห์โคก

ความเชื่อมโยง กับยุทธศาสตร์ จังหวัด	ยุทธศาสตร์ อปท.ในเขต จังหวัด	ยุทธศาสตร์ อปท.	เป้าประสงค์ ตามพันธกิจ	ตัวชี้วัดระดับ เป้าประสงค์ (ตัวชี้วัดรวม)	ค่าเป้าหมาย					กลยุทธ์/แนวทางการ พัฒนา	ตัวชี้วัดระดับ กลยุทธ์	ความก้าว หน้าของ เป้าหมาย	โครงการ / กิจกรรม	หน่วย รับผิดชอบ	หน่วย สนับสนุน
					66	67	68	69	70						
ยุทธศาสตร์ที่ 2 ส่งเสริมและ พัฒนาการ ท่องเที่ยว การ บริการ การค้า การผลิต และ การลงทุน ยุทธศาสตร์ที่ 3 ยกระดับ คุณภาพชีวิต และสร้างความ เข้มแข็งของ ครอบครัว ชุมชน และ สังคม	ยุทธศาสตร์ที่ 2 สร้างความ เข้มแข็งของ ครอบครัว ชุมชนและ สังคม ยุทธศาสตร์ที่ 3 การพัฒนาที่ สมดุลและ ยั่งยืน	ยุทธศาสตร์ที่ 3 การพัฒนาด้าน การศึกษา ศาสนา และ วัฒนธรรม	1.ประชาชนได้รับ การศึกษาที่มี คุณภาพทุกด้าน และเพิ่มช่อง ทางการรับรู้ข้อมูล ข่าวสาร ความรู้ให้ ทันต่อสถานการณ์ โลก โลกาภิวัตน์ที่มีการ เปลี่ยนแปลงอยู่ ตลอดเวลา 2.ศิลปะ จารีต ประเพณี ภูมิ ปัญญาท้องถิ่นและ วัฒนธรรมอันดี งามของท้องถิ่น ได้รับการ บำรุงรักษา	1.จำนวนศูนย์ พัฒนาเด็กเล็กที่ ผ่านเกณฑ์ ประเมินคุณภาพ การศึกษา ภายนอก 2.จำนวนกิจกรรม ส่งเสริมการศึกษา 3.จำนวนเด็กที่มี สุขภาพสมบูรณ์ แข็งแรง 4.ร้อยละของ ประชาชนมีความ พึงพอใจในการ จัดการเรียนการ สอน	2	4	6	8	10	-- ส่งเสริมสนับสนุนด้าน การศึกษา กีฬาและ นันทนาการ - ส่งเสริมสนับสนุนศาสนา ประเพณี ศิลปวัฒนธรรม	-ร้อยละของ ประชาชนที่ได้รับ การศึกษา -ร้อยละประชาชนที่ มีช่องทางรับรู้ข้อมูล ข่าวสาร ความรู้ -จำนวนของ กิจกรรม/โครงการที่ มีการจัด -ร้อยละของ ประชาชนที่มีสุขภาพ ร่างกายแข็งแรง การเจ็บป่วยลดลงใน แต่ละปี และ โรคติดต่อในพื้นที่ ลดลง	มีการ ส่งเสริม การศึกษา ตลอดปี งบประมาณ	-โครงการพัฒนากิจกรรม การเรียนการสอนสำหรับ เด็กก่อนวัยเรียน -โครงการจัดงานวันเด็ก แห่งชาติประจำปี -โครงการทัศนศึกษาแหล่ง เรียนรู้ของศูนย์พัฒนาเด็ก เล็ก -โครงการสนับสนุนอาหาร กลางวันสำหรับเด็ก/เด็ก ก่อนวัยเรียน -โครงการสนับสนุน ค่าใช้จ่ายการบริหาร สถานศึกษา -โครงการอาหารเสริม(นม) *** (และโครงการ/ กิจกรรม อื่นๆ ตาม แผนพัฒนาของ อบต.สิงห์ โคก)	กอง การศึกษา ฯ	-สำนักงาน ปลัด -กองคลัง -กองช่าง -กอง สวัสดิการ สังคม

รายละเอียดแผนยุทธศาสตร์ องค์การบริหารส่วนตำบลสิงห์โคก

ความเชื่อมโยงกับยุทธศาสตร์จังหวัด	ยุทธศาสตร์อปท. ในเขตจังหวัด	ยุทธศาสตร์อปท.	เป้าประสงค์ตามพันธกิจ	ตัวชี้วัดระดับเป้าประสงค์ (ตัวชี้วัดรวม)	ค่าเป้าหมาย					กลยุทธ์/แนวทางการพัฒนา	ตัวชี้วัดระดับกลยุทธ์	ความก้าวหน้าของเป้าหมาย	โครงการ / กิจกรรม	หน่วยรับผิดชอบ	หน่วยสนับสนุน
					66	67	68	69	70						
<p>ยุทธศาสตร์ที่1</p> <p>เพิ่มศักยภาพการผลิตข้าวหอมมะลิและสินค้าการเกษตรสู่มาตรฐานเกษตรอินทรีย์และอาหารปลอดภัย</p> <p>ยุทธศาสตร์ที่2</p> <p>ส่งเสริมและพัฒนาการท่องเที่ยว การบริการ การค้า การผลิต และการลงทุน</p>	<p>ยุทธศาสตร์ที่ 2</p> <p>การพัฒนาการพัฒนาที่สมดุลและยั่งยืน</p>	<p>ยุทธศาสตร์ที่ 1</p> <p>การพัฒนาด้านเศรษฐกิจ และการเกษตร</p>	<p>1.แหล่งท่องเที่ยวมีภูมิทัศน์ที่สวยงามน่าอยู่</p> <p>2.ประชาชนมีอาชีพ มีรายได้</p> <p>3.ประชาชนมีคุณภาพชีวิตที่ดีขึ้น</p>	<p>1.มีการปรับปรุงภูมิทัศน์ทั้งแหล่งท่องเที่ยวในพื้นที่ให้สวยงามน่าอยู่ อย่างสม่ำเสมอ</p> <p>2.มีการบำรุงส่งเสริมการประกอบอาชีพของประชาชนทุกด้าน</p> <p>3.ประชาชนมีชีวิตความเป็นอยู่ที่ดีมีความสมัครสมานสามัคคีในชุมชน</p>	2	4	6	8	10	<p>- ส่งเสริมพัฒนาอาชีพ การรวมกลุ่มเพิ่มรายได้</p> <p>- ส่งเสริมสนับสนุนทฤษฎีเศรษฐกิจพอเพียงตามแนวพระราชดำริและส่งเสริมการเกษตรปลอดภัย</p> <p>- ส่งเสริม พัฒนาการท่องเที่ยว แหล่งท่องเที่ยว</p>	<p>-ร้อยละของนักท่องเที่ยวที่พึงพอใจ</p> <p>เกี่ยวกับการจัดการสถานที่ท่องเที่ยว</p> <p>-ร้อยละของจำนวนครัวเรือนที่ผ่านการฝึกอบรมอาชีพและมีรายได้มากกว่ารายจ่าย</p>	<p>มีการพัฒนาด้านการส่งเสริมอาชีพ</p> <p>กิจกรรม / โครงการ</p> <p>ตลอดปีงบประมาณ</p>	<p>-โครงการส่งเสริมการปลูกพืชผักสวนครัว</p> <p>-โครงการส่งเสริมการจัดทำน้ำหมักชีวภาพสนับสนุนทฤษฎีเศรษฐกิจพอเพียงตามแนวพระราชดำริและส่งเสริมการเกษตรปลอดภัย</p> <p>-โครงการส่งเสริมพัฒนาการท่องเที่ยวแหล่งท่องเที่ยว</p> <p>*** (และโครงการ/กิจกรรม อื่นๆ ตามแผนพัฒนาของ อบต. สิงห์โคก)</p>	<p>สำนักงาน</p> <p>ปลัด</p>	<p>-กองคลัง</p> <p>-กองช่าง</p> <p>-กองการศึกษาฯ</p> <p>-กองสวัสดิการสังคม</p>

รายละเอียดแผนยุทธศาสตร์ องค์การบริหารส่วนตำบลสิงห์โคก

ความเชื่อมโยง กับยุทธศาสตร์ จังหวัด	ยุทธศาสตร์ อปท. ในเขต จังหวัด	ยุทธศาสตร์ อปท.	เป้าประสงค์ ตามพันธกิจ	ตัวชี้วัดระดับ เป้าประสงค์ (ตัวชี้วัดรวม)	ค่าเป้าหมาย					กลยุทธ์/แนว ทางการพัฒนา	ตัวชี้วัดระดับ กลยุทธ์	ความก้าว หน้าของ เป้าหมาย	โครงการ / กิจกรรม	หน่วย รับผิดชอบ	หน่วย สนับสนุน
					66	67	68	69	70						
ยุทธศาสตร์ที่ 4 สร้างความสมดุล ทรัพยากรธรรมชาติและ สิ่งแวดล้อมให้มี คุณภาพและ ยั่งยืน	ยุทธศาสตร์ที่ 1 พัฒนาการ เชื่อมโยง เครือข่าย โครงสร้าง พื้นฐาน ยุทธศาสตร์ที่ 2 สร้างความ เข้มแข็งของ ครอบครัว ชุมชน และสังคม	ยุทธศาสตร์ที่ 5 การพัฒนาด้าน สาธารณสุขและ สิ่งแวดล้อม	1.การส่งเสริม ประชาชนให้มี สุขภาพร่างกายที่ แข็งแรง โรคติดต่อ ลดลง 2.มีการกำจัดขยะ มูลฝอย สิ่งปฏิกูล และน้ำเสีย ได้ อย่างถูกวิธีและมี ประสิทธิภาพเพื่อ ลดปริมาณขยะ	1 ร้อยละของ ประชาชนได้รับ บริการของ สาธารณสุขของ ท้องถิ่น 2.จำนวนการระบาด โรคติดต่อลดลงและ ไม่ติดต่อ 3.ร้อยละของ ประชาชนที่เข้าร่วม โครงการเกี่ยวกับ ทรัพยากรธรรมชาติ และสิ่งแวดล้อม	2	4	6	8	10	- ส่งเสริมสนับสนุน ด้านสาธารณสุข - ส่งเสริมสนับสนุนให้ มีระบบการกำจัดขยะ มูลฝอย - ส่งเสริมสนับสนุน การสร้างจิตสำนึกใน การอนุรักษ์ ทรัพยากรธรรมชาติ และสิ่งแวดล้อม - ส่งเสริมสนับสนุน การดูแลรักษาและ ฟื้นฟู ทรัพยากรธรรมชาติ และสิ่งแวดล้อม - ส่งเสริมและ สนับสนุนการจัดการ สิ่งแวดล้อมและ มลพิษ	-ร้อยละของ ประชาชนที่มี สุขภาพร่างกาย แข็งแรง การเจ็บป่วย ลดลงในแต่ละปี และโรคติดต่อ ในพื้นที่ลดลง -ร้อยละของ ครัวเรือนที่มี การกำจัดขยะ มูลฝอย สิ่ง ปฏิกูลและน้ำ เสียได้อย่างถูก วิธีและมี ประสิทธิภาพ	มีการจัด กิจกรรม / โครงการ ตลอดปี งบประมาณ	-โครงการป้องกันและ ควบคุมโรคไข้เลือดออก -โครงการป้องกันและ ควบคุมโรคพิษสุนัขบ้า -สนับสนุนการ ดำเนินงานตามแนวทาง โครงการพระราชดำริ ด้านสาธารณสุข -โครงการปลูกต้นไม้ -โครงการส่งเสริม อนุรักษ์ ทรัพยากรธรรมชาติและ สิ่งแวดล้อม -โครงการส่งเสริม สนับสนุนการดูแลรักษา และฟื้นฟู ทรัพยากรธรรมชาติและ สิ่งแวดล้อม -โครงการส่งเสริมและ สนับสนุนการจัดการ สิ่งแวดล้อมและมลพิษ *** (และโครงการ/ กิจกรรม อื่นๆ ตาม แผนพัฒนาของ อปท. สิงห์โคก)	สำนักงาน ปลัด	-กองคลัง -กองช่าง -ส่วน การศึกษา ฯ

รายละเอียดแผนยุทธศาสตร์ องค์การบริหารส่วนตำบลสิงห์โคก

ความเชื่อมโยง กับยุทธศาสตร์ จังหวัด	ยุทธศาสตร์ อปท. ในเขต จังหวัด	ยุทธศาสตร์ อปท.	เป้าประสงค์ ตามพันธกิจ	ตัวชี้วัดระดับ เป้าประสงค์ (ตัวชี้วัดรวม)	ค่าเป้าหมาย					กลยุทธ์/แนว ทางการพัฒนา	ตัวชี้วัดระดับ กลยุทธ์	ความก้าว หน้าของ เป้าหมาย	โครงการ / กิจกรรม	หน่วย รับผิดชอบ	หน่วย สนับสนุน
					66	67	68	69	70						
ยุทธศาสตร์ที่ 5 รักษาความมั่นคง ภายในและการ บริหารกิจการ บ้านเมืองที่ดี	ยุทธศาสตร์ที่ 3 การพัฒนาที่ สมดุลและยั่งยืน ยุทธศาสตร์ที่ 4 สร้างเสริม สมรรถนะ ประชาชนและ พลังทางสังคม	ยุทธศาสตร์ที่ 6 การพัฒนาด้าน การเมืองการ บริหาร	1.ประชาชนได้รับ การส่งเสริม ปลูกฝังคุณธรรมตาม หลักศาสนา 2.การบริหารงาน องค์การบริหาร ส่วนตำบล มีการ บริหารจัดการที่ดี	1 ร้อยละของ ประชาชนที่ได้รับการ ส่งเสริมปลูกฝัง คุณธรรมตามหลัก ศาสนา 2.ร้อยละของผู้ที่มา ใช้บริการต่างๆที่มี ความพึงพอใจในการ ให้บริการของ องค์การบริหารส่วน ตำบล และจำนวน การร้องเรียนร้อง ทุกข์ของประชาชน ในพื้นที่	2	4	6	8	10	- ส่งเสริมสนับสนุน การมีส่วนร่วมของ ประชาชนตาม ระบอบประชาธิปไตย - ส่งเสริมสนับสนุน การใช้เทคโนโลยี สารสนเทศเพื่อการ เรียนรู้ในท้องถิ่น- ส่งเสริมสนับสนุนการ บริหารงานท้องถิ่น และพัฒนาบุคลากร - พัฒนาประสิทธิภาพ ในการแก้ไขปัญหา และการบริการ ประชาชน - บริหารจัดการ ภารกิจถ่ายโอนให้มี ประสิทธิภาพและ ประสิทธิผล	-จำนวนการ ร้องเรียนร้อง ทุกข์ในแต่ละปี - ร้อยละของ ประชาชนมาใช้ บริการมีความ พึงพอใจ	มีการจัด กิจกรรม / โครงการ ตลอดปี งบประมาณ	-โครงการส่งเสริม สนับสนุนกิจกรรมการมี ส่วนร่วมของประชาชน ตามระบอบ ประชาธิปไตย -โครงการพัฒนา ศักยภาพผู้บริหาร สมาชิกสภา,พนักงาน ส่วนตำบล -โครงการจัดเก็บภาษี นอกสถานที่ *** (และโครงการ/ กิจกรรม อื่นๆ ตาม แผนพัฒนาของ อบต. สิงห์โคก)	สำนักงาน ปลัด	-กองคลัง -กอง การศึกษา ศาสนาฯ

ส่วนที่ 3 การนำแผนพัฒนาท้องถิ่นไปสู่การปฏิบัติ

1. ยุทธศาสตร์การพัฒนาและแผนงาน

ที่	ยุทธศาสตร์	ด้าน	แผนงาน	หน่วยงาน รับผิดชอบหลัก	หน่วยงาน สนับสนุน
1	การพัฒนาด้านเศรษฐกิจและการเกษตร	บริการชุมชนและสังคม	แผนงานการเกษตร	สำนักปลัด กองสวัสดิการสังคม	กองคลัง กองการศึกษา กองช่าง
2	การพัฒนาด้านการสร้างความเข้มแข็งของครอบครัวและสังคม	บริการชุมชนและสังคม	แผนงานสังคมสงเคราะห์ แผนงานการรักษาความสงบภายใน	สำนักปลัด กองสวัสดิการสังคม	กองคลัง กองการศึกษา กองช่าง
3	การพัฒนาทางการศึกษา ศาสนา และวัฒนธรรม	บริการชุมชนและสังคม	แผนงานการศึกษา แผนงานการศาสนา วัฒนธรรม และ นันทนาการ	กองการศึกษา	สำนักปลัด กองคลัง กองช่าง กองสวัสดิการสังคม
4	การพัฒนาด้านโครงสร้างพื้นฐาน	บริการชุมชนและสังคม	แผนงานการเคหะและชุมชน แผนงานอุตสาหกรรมและการโยธา แผนงานการพาณิชย์	กองช่าง	สำนักปลัด กองคลัง กองการศึกษา กองสวัสดิการสังคม
5	การพัฒนาด้านสาธารณสุขและสิ่งแวดล้อม	บริการชุมชนและสังคม	แผนงานสาธารณสุข แผนงานการเกษตร แผนงานการรักษาความสงบภายใน	สำนักปลัด	กองคลัง กองช่าง กองการศึกษา กองสวัสดิการสังคม
6	การพัฒนาด้านการเมืองการบริหาร	บริหารงานทั่วไป	แผนงานบริหารงานทั่วไป แผนงานการรักษาความสงบภายใน	สำนักปลัด	กองคลัง กองช่าง กองการศึกษา กองสวัสดิการสังคม
		การดำเนินงานอื่น	แผนงานงบกลาง	สำนักปลัด กองช่าง	กองคลัง กองการศึกษา กองสวัสดิการสังคม